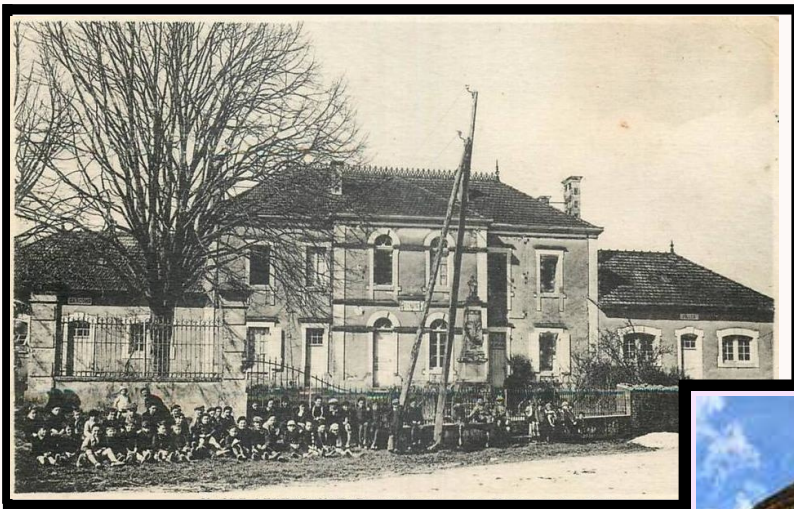


# L'Echo des Grands-Bois



## Bulletin Municipal



# SOMMAIRE

## PAGES

Mot du Maire	p3
Budget	p4-5
Botanique	p6
La vie du CMJ	p7-8
Bibliothèque Municipale	p9-10
FREDON	p11-13
Nos associations	p14-17
L'APE	p14
L'ACCA	p15
Le Foyer	p16-17
Réchauffement climatique	p18-25
Mairé d'hier	p26-31
Le pigeonnier	p26-28
Comparaison	p29
La section Footing	p30-31
La Couleuvre à collier	p32-33
La communauté	p34-37
Nos agents municipaux	p38-39
Règlementation	p40
Tri sélectif	p41
Tarifs location	p42
UDAF	p43
Entraide	p44
Rénovation	p45
Canicule	p46
France services	p47
CCMeP	



Point Internet

**Un point d'accès à internet est**

mis à la disposition des habitants gratuitement

**à la mairie aux heures d'ouverture du secrétariat**

qui peut conseiller ou aider sur demande.



# Le mot du Maire

La pandémie qui a altéré notre quotidien pendant deux ans semble s'éloigner. Le coronavirus est toujours présent mais la contagion paraît moins importante, ce qui va nous permettre d'organiser les rassemblements dont nous avons besoin pour une vie sociale plus équilibrée.

Sur le plan financier la commune va bien ; les recettes fiscales ont augmenté suite à la réforme de la taxe sur le foncier bâti, puisque nous avons bénéficié de la part départementale afin de pallier l'abandon de la taxe d'habitation.

Cette réforme me paraît insensée. Certes, elle vise à augmenter le pouvoir d'achat des ménages mais, dans le même temps, seuls les propriétaires supportent le coût des équipements collectifs.

Nous avons engagé des travaux de réfection de la voirie. Le conseil municipal a décidé de refaire les revêtements des voies communales dans la traversée des lieux-dits, et pour le reste, le point à temps se chargera de remodeler la planimétrie des voies de circulation.

Nous avons vendu le bâtiment qui hébergeait le bar restaurant aux gérants qui s'y sont installés depuis deux ans. Nous avons aussi vendu le terrain du four à chaux à un jeune transporteur qui y installe son entreprise.

Nous avons pris la décision de diviser par deux le prix du mètre carré des parcelles du lotissement, uniquement pour permettre aux primo-accédants de construire leur première maison. Plusieurs postulants à l'achat se sont manifestés, il nous reste à sélectionner ceux qui remplissent les conditions de la vente.

J'attire votre attention sur le tri des déchets. Nous avons établi un plan d'installation des points tri et des emplacements des containers sur le territoire communal, en concertation avec la communauté de communes. Sur chaque site de dépôt des déchets ménagers, il y a un bac jaune destiné à recevoir les emballages, et un bac gris pour les déchets ultimes. Sur les points tri, les trois cellules, pour le papier, pour le verre, et pour les emballages restent inchangées. Je vous invite à respecter le tri tel qu'il est organisé afin d'éviter l'enfouissement qui coûte cher à la collectivité. Si le volume non trié augmente, la Taxe Générale sur les Activités Polluantes augmentera, et la communauté de communes sera contrainte d'augmenter la taxe d'enlèvement des ordures ménagères ( c'est à dire ce que vous payez tous les ans à partir de la taxe foncière sur le bâti).

Le conseil municipal reste à votre disposition, n'hésitez pas à interpeller les conseillers municipaux pour leur faire part de vos doléances, car l'assemblée municipale n'a qu'un seul objectif : organiser le fonctionnement de notre collectivité afin de vous rendre la vie agréable dans le respect de l'intérêt général.





# Budget Municipal

## Section Fonctionnement

SECTION DE	FONCTIONNEMENT		DEPENSES
	prévu 2021	réalisé 2021	prévu 2022
Fournitures courantes	46 700,00	37 964,15	52 100,00
Bibliothèque	1 700,00	945,49	1 700,00
Locations	15 000,00	14 227,24	15 000,00
Travaux	77 300,00	45 688,39	85 500,00
Entretien et Maintenance	21 100,00	20 498,48	19 000,00
Frais et Honoraires	10 700,00	10 769,66	14 210,00
Charges et Services	11 010,00	22 035,15	14 360,00
Dépenses de Ressources Humaines	128 750,00	107 417,09	128 700,00
Charges élus	45 400,00	44 962,78	46 900,00
Subventions aux associations, Aide Sociale	3 650,00	20 572,47	2 950,00
Intérêts Emprunts et ligne trésorerie	4 500,00	3 833,95	4 500,00
Dépenses imprévues	6 006,72		9 130,00
Reversement impôts (FNGIR)	28 065,00	28 065,00	30 000,00
<b>TOTAL</b>	<b>399 881,72</b>	<b>356 979,85</b>	<b>424 050,00</b>
SECTION DE	FONCTIONNEMENT		RECETTES
	prévu 2021	réalisé 2021	prévu 2022
Recettes de Services	11 820,00	54 392,03	32 975,00
Impôts locaux	116 600,00	120 867,00	122 000,00
Fonds Compensation TVA(FCTVA)	3 000,00	4 368,43	3 000,00
Dotations Etat, compensation, recettes fiscales	219 809,00	225 175,57	220 100,00
Locations (terres, logements, salles)	23 600,00	26 370,61	25 100,00
Report excédent 2021	25 052,72	25 052,72	20 875,00
<b>TOTAL</b>	<b>399 881,72</b>	<b>456 226,36</b>	<b>424 050,00</b>
<b>EXCEDENT 2021:</b>		<b>99 246,51</b>	



## Section Investissement

SECTION D'	INVESTISSEMENT		DEPENSES
	prévu 2021	réalisé 2021	prévu 2022
Remboursement capital emprunts	21 000,00	20 745,69	21 000,00
Remboursement vol matériel		480,05	
Subvention Budget Lotissement	144 753,65		144 753,00
Travaux Voirie et Réseaux	85 000,00	40 100,51	108 000,00
Travaux Bâtiments	23 000,00	10 485,04	30 000,00
Caution logement locatif	500,00		500,00
Achat matériel	2 000,00	23 468,95	
Installation générale (électricité,citernes incendie)	10 000,00	1 434,00	5 000,00
<b>TOTAL</b>	<b>286 253,65</b>	<b>96 714,24</b>	<b>309 253,00</b>

SECTION D'	INVESTISSEMENT		RECETTES
	prévu 2021	réalisé 2021	prévu 2022
Emprunt	49 226,48		38 108,86
Fond Compensation TVA (FCTVA)	13 000,00	8 192,05	10 000,00
Taxe Aménagement	2 500,00	1 651,89	1 354,00
Subventions Etat, Région, Département	40 000,00	12 952,98	10 000,00
Caution logement locatif	500,00		500,00
Matériel outillage		960,10	
Terrains nus	5 000,00	9 713,35	
Vente terrains		16 723,15	
Excédent Fonctionnement 2021	50 000,00	50 000,00	89 246,51
Excédent Investissement 2021	126 027,17	126 027,17	160 043,63
<b>TOTAL</b>	<b>286 253,65</b>	<b>226 220,69</b>	<b>309 253,00</b>
<b>EXCEDENT 2021:</b>		<b>129 506,45</b>	

Le conseil municipal a décidé affecter sur l'excédent de fonctionnement de 99 246,51€ de mettre:

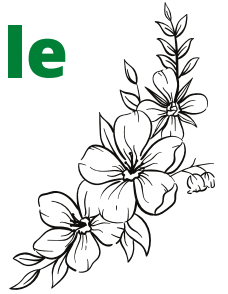
- \* 10 000€ en fonctionnement
- \* 89 246,51 en investissement



L'intégralité du budget est consultable sur le site de la mairie



# Botanique : une petite merveille de chez nous...



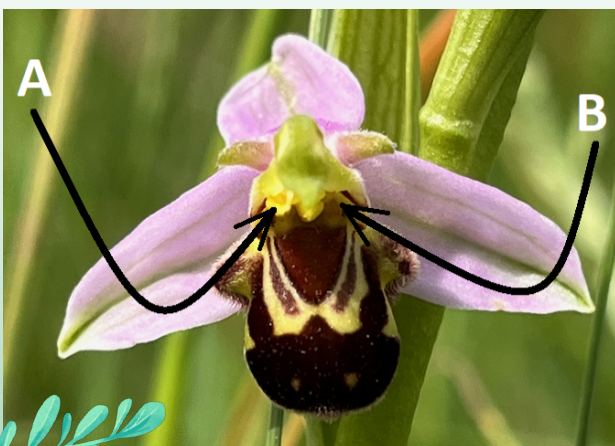
## L'Ophrys Abeille

Voici une plante à fleur de chez nous, de la famille des orchidées : *Ophrys apifera*, l'Ophrys abeille. Elle pousse dans nos pelouses, sur nos talus, dans les prés, sur le bord des chemins, ... et elle a une particularité : c'est un cas d'école de pollinisation par les insectes, et en particulier par les abeilles, qu'elles soient domestiques ou solitaires.

En effet, dans le monde des végétaux, certains préfèrent éviter la consanguinité dans l'absolu et le pollen d'une fleur devra être véhiculé par le vent ou un animal vers une fleur d'un pied voisin, et non de la même fleur ou du même pied. Pour cela, les plantes ont des stratégies établies, et celle de l'Ophrys abeille est très élaborée.

Deux éléments attirent les abeilles : d'abord l'odeur de la fleur qui imite l'odeur des abeilles femelles. Nous ne percevons pas cette fragrance mais les abeilles mâles, oui. De plus, le pétale tombant vers le bas comme une sorte de langue, qu'on appelle le labelle, a été modifié au cours de l'évolution pour mimer une abeille femelle. De la même façon que pour l'odeur, les mâles se font bernés au point de se poser sur le labelle et d'essayer de copuler avec ce pétale déguisé.

Leur tête touche la petite cavité en haut du labelle où sont fixés 2 sacs contenant le pollen, les pollinies : ci-joint, en A, la pollinie est présente, en B elle n'est plus là, car un mâle a effectué la pseudocopulation et la substance gluante située à la base de la pollinie a collé cette dernière à sa tête. Ainsi, il ira visiter une autre fleur et frotera le pollen de sa tête au gynostème (partie verte formant un petit « casque ») de la nouvelle fleur.



La fécondation aura lieu : elle sera « croisée ». On parle d'allofécondation par opposition à l'autofécondation. Ainsi, les Ophrys abeilles limitent la consanguinité.





## La vie du CMJ

Le conseil municipal des jeunes fonctionne au ralenti mais il est en vie... Nous avons décidé de nous retrouver les premiers samedis de chaque vacance.

Mais il est bien difficile de se réunir, entre les indisponibilités de la salle ou le Covid des enfants, celui des référents, nous nous sommes peu rencontrés, cependant plusieurs projets ont émergé :

→La réhabilitation de la buvette du stade :

Le stade est relativement peu utilisé, et la buvette plus du tout. Certains jeunes ont pris l'habitude de s'y réunir, certains autres ont dégradé ce lieu, en arrachant l'isolant, en cassant la serrure ou les baies. L'idée est donc venue de réhabiliter ce lieu, en le nettoyant, en le peignant, en le décorant, en y installant des bancs, une table de pique-nique voire plus, si la responsabilité l'emporte sur la bêtise !

Le chantier de réhabilitation se déroulera en juillet. Nettoyeur haute pression, peinture puis pique-nique offert pour les jeunes.

→La création d'une journée du pigeonier :

Le site du pigeonier est un espace très beau, bucolique, historique, architectural. Il plaît beaucoup aux jeunes de la commune.

Pour le mettre en valeur, ces derniers ont eu l'idée de créer une journée sur ce site, avec au programme, des expositions, l'allumage du four, pour y faire cuire pains, tartes, tourtes comme avant, et pizzas comme maintenant ! Avec l'aide du foyer, un petit marché d'exposants pourrait compléter le tableau.

Initialement prévue pour 2022, cette édition sera repoussée à 2023. La publicité, la communication, les demandes seront toutes effectuées par les jeunes du CMJ.



→Le développement de l'espace ludique et de détente derrière la salle des fêtes :

Les jeunes ont fait remonter leur envie de développer cet espace, en y ajoutant des structures de jeux, type balançoire ou tourniquet. C'est en projet, et des tables ont dernièrement été installées pour permettre aux parents de s'asseoir pour surveiller ou de pique-niquer à proximité de cette aire de jeu.



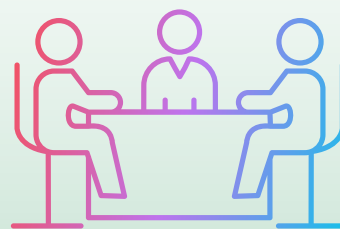
→Les 20 ans des jeux intercommunes :

Les membres du CMJ ont très envie d'être actifs dans la participation à cet évènement interplanétaire (euh... intercommunal !). Dès que les informations nous arriveront, ils seront là !

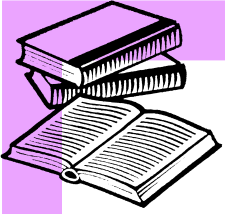
Pour rappel, le CMJ est un espace non fermé, chaque enfant de la commune peut y siéger et certains sont désignés porte-parole auprès du conseil municipal. Nous allons ritualiser les réunions dans le calendrier, afin que les habitudes se prennent et que le nombre de participants croisse et se développe. Elles auront lieu tous les premiers samedis matins de chaque mois et le calendrier sera mis en relation avec les actions du conseil municipal (ex : Le 4 juin, les membres du CMJ ont rejoint les conseillers municipaux présents à la visite du domaine forestier avec le garde ONF).

Les jeunes de notre commune méritent cet espace de discussion, de proposition, car ils n'ont pas nos préoccupations.

Nous en appelons à tous les volontaires !



# Actualités de la Bibliothèque



## Les Activités

Outre les emprunts de livres en tout genre : romans, BD, mais aussi cuisine, jardinage, arts, histoire locale, déco, la bibliothèque organise des animations diverses et variées...

Le prix des lecteurs 2022 => Pour ceux qui aiment lire et découvrir sur le thème du Portugal => 4 romans à lire entre le 15 mai et le 15 octobre 22.

Heures d'ouvertures : lundi de 14h30 à 17h30 ; mercredi 14h30 à 16h30 et samedi de 10h à 12h.

## Les Animations

Activités jeux : scrabble, rummikub, belote... n'hésitez pas, le lundi de 14h30 à 16h.

### Randos « Terra aventura »

Nous organisons des randonnées cet été qui peuvent se terminer pour ceux qui le désirent, par un pique-nique sorti du panier : n'hésitez pas à nous retrouver, départ du parking de la bibliothèque.

Samedi 2 juillet après midi 15h30 => 2 sites Rom et Couhé

Samedi 6 Août après midi 16H => Nanteuil en vallée

Dimanche 28 Août matin à 10h => Melle

### Initiation à l'informatique

Les bases de l'informatique sur tablette et/ou ordinateur : lundi à 16h inscription sur place.

### Conversation bilingue Anglais Français

Le mercredi à 14h30 => concerne les Anglais comme les Français avec pour thème « vocabulaire de base et vie pratique ».

### Coup de cœur pause-café

Venez échanger sur le livre, le film qui vous a ému ou passionné autour d'un café : une pause et un moment d'échange pour partager des émotions.

Samedi matin 30 juillet 10h30

### Atelier reliure

Sur inscription => afin de pouvoir mettre en place cet atelier, les personnes intéressées doivent s'inscrire à la mairie ou à la bibliothèque aux heures d'ouvertures.



## Library news

Apart from the loan of various books (novels – fiction/non-fiction, cartoon, cooking, gardening, arts, local history, decoration, crafts, children/teenager books etc) the library organises various activities including :

- The 2022 Readers Prize – for those who like to read and 'discover'.

The theme this year is 'Portugal'. There are 4 novels to read from May 15th to October 15th 2022 (with discussion group to be arranged after). Contact the library for further information and to participate

Library Opening times :

Monday : 14.30 hrs-17.30 hrs

Wednesday : 14.30 hrs-16.30hrs

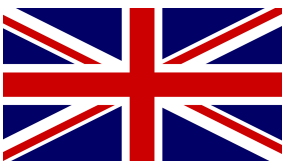
Saturday : 10.00hrs-12.00hrs

Call in to join - membership free, English books available and specific authors/types of books can be requested

### Regular Activities

- Games afternoon – a variety of games are played (Scrabble, Rummikub, Belote, Bridge etc.) Don't hesitate to come along and join in to socialise and meet new people, have fun or a little competition !  
Mondays between 14.30 hrs-17.30 hrs

- Computer training : do you need a little support or instruction using IT? We have a computer available at the library or you can bring your own tablet or laptop.  
Monday afternoons from 16.00hrs, contact the library to reserve your place



- Bi-Lingual English/French Conversation : a social and fun afternoon for both English and French people where we share our everyday lives and expand our basic vocabulary through learning words and phrases to help us engage better within our community and with our neighbours.  
Wednesday afternoons at 14.30 hrs

- The 'Terra Adventure' hikes : we organise hiking walks throughout the summer which can finish with a hamper picnic/refreshments.

Meet at the library car park on :

Saturday July 2nd at 15.30hrs – destination Rom & Coube

Also :

Saturday August 6th at 16.00hrs – destination Nanteuil-en-Vallée

Saturday August 28th at 10.00hrs – destination Melle

- Coffee and Favourites : come and chat about a book or film you particularly like, your recent travel/holiday adventures, your hobby/crafts – or anything else you enjoy. Its an opportunity to have a break and to take a moment to exchange views, share interests and learn about each other and what is important to us.

Meet at the library Saturday 30th July at 10.30hrs

Bookbinding workshop : an exciting opportunity to learn the basic skills of bookbinding. Minimum and maximum numbers are required for this workshop to run as it is offered free of charge. Reserve your place as soon as possible at either the Maire office or the library.  
Dates to be confirmed.





# FREDON : 120 ans D'ACTION !



C'est en 1898... que naît l'ancêtre de ce qui deviendra en 1931 FREDON France.

Pourquoi la création de ce qui est à l'époque un groupement communal ?

La fin du XIX<sup>ème</sup> siècle a été marquée par un événement très grave : la crise du Phylloxera. Ce puceron importé des Etats-Unis détruit en quelques années une très grande partie du vignoble français et provoque la disparition de cépages et de vignobles ancestraux. Puis c'est le Doryphore qui fait des ravages début XX<sup>ème</sup>... A cette époque il s'agissait surtout de gérer l'impact de cette invasion sur la préoccupation du moment : l'alimentation.

En 1931 c'est donc la Création de la fédération nationale appelée "La ligue" puis "FNGPC", "FNLON" et enfin "FREDON France" en 2020, dont le sigle signifie : Fédération REgionale de Défense contre les Organismes Nuisibles.

## L'expertise végétale

En tant qu'organisme à Vocation Sanitaire (OVS), la FREDON a pour rôle d'accompagner les gestionnaires de santé, les gestionnaires de milieu, ainsi que toute structure ayant comme objectif la réduction de l'impact de différents organismes végétaux et animaux causant des troubles sanitaires et environnementaux.

De nombreuses espèces animales ou végétales peuvent causer de graves problèmes de santé chez l'Homme. C'est le cas de l'ambrosie, espèce végétale invasive fortement allergisante, ou des chenilles urticantes. Certains rongeurs (aquatiques ou champêtres) comme les ragondins ou les campagnols terrestres sont, eux, vecteurs de maladies et de parasites.

## Inspection et contrôle

FREDON Nouvelle-Aquitaine, reconnue Organisme à Vocation Sanitaire dans le domaine végétal (arrêté du 31 mars 2014), a pour rôles : la surveillance, la prévention et la gestion des dangers sanitaires vis-à-vis des végétaux. Dans le cadre des missions de service public déléguées ou confiées par le Service Régional de l'alimentation (SRAL) en application du Code Rural ou dans le cadre de missions d'intérêt général proposées par tout détenteur de végétaux, FREDON Nouvelle-Aquitaine assure une surveillance du territoire vis-à-vis des organismes nuisibles qu'ils soient réglementés, émergents ou de « qualité », afin d'éviter ou limiter leur nuisance.





Les missions de service public sont :

- Surveillance des Organismes Réglementés Emergents (SORE)
- Délivrance de Passeport Phytosanitaire pour les végétaux circulant dans l'UE
- Inspections pour la conformité des exportations vis à vis de la réglementation en vigueur dans les pays destinataires.

#### FREDON Nouvelle-Aquitaine

**Site de Limoges**  
13 rue Auguste Comte  
87 070 LIMOGES  
05 55 04 64 06

**Site de Mignaloux-Beauvoir**  
2137 route de Chauvigny  
86 550 MIGNALOUX-BEAUVOIR  
05 49 62 09 64

**Site de Villenave-d'Ornon**  
71 avenue Edouard Bourloux  
CS 20032  
33 882 Villenave-d'Ornon  
05 56 36 60 91

**Site de Cognac**  
69 rue de Bellefonds  
16 100 COGNAC  
09 77 02 33 38



## Agriculture

Le réseau FREDON, en tant qu'organisme à Vocation Sanitaire, doit répondre à des missions de service public, mais aussi à des missions décrites dans le code rural (ex : lutte contre les campagnols et taupes) et, enfin, à des missions d'intérêts collectifs pour les filières végétales (actions collectives et luttes collectives, ex : ACA financé par la région Nouvelle-Aquitaine).

Par exemple, des réseaux ont été constitués pour intervenir sur :

- Les campagnols, ravageurs sur polycultures, élevage et arboriculture fruitière.
- Le cynips, ravageur du châtaignier
- La mouche *Drosophila suzukii*, insecte ravageur des petits fruits
- La chrysomèle des racines du maïs, *Diabrotica virgifera virgifera*, découverte chez des maïsiculteurs charentais en 2017

Actuellement, d'autres problématiques sanitaires inquiètent également les agriculteurs. C'est le cas de la pourriture du châtaignier (*Gnomoniopsis sp*), les punaises en arboriculture dont la punaise diabolique (*Halyomorpha halys*), et le feu bactérien (*Erwinia amylovora*) sur pommiers et poiriers, la mouche du brou de la noix (*Rhagoletis completa*).

De plus en plus, les plantes invasives des grandes-cultures comme le datura, la téosinte et les ravageurs foreurs du maïs sont signalés

Pour en savoir plus : <http://fredon.fr/>

#### FDGDON des Deux-Sèvres

FDGDON 79 - Maison de l'Agriculture Les Ruralies CS 80004 - 79231 PRAHECQ  
05 49 77 16 55

Notre commune est adhérente à la FREDON. Nous, habitants, pouvons prétendre à des tarifs préférentiels présentés en page suivante. N'hésitez pas !





**FREDON**  
DEUX-SÈVRES

### TARIFS au 1<sup>er</sup> janvier 2022 (NET DE TAXES)

#### Lutte contre les rongeurs aquatiques nuisibles

Prestation	Tarif adhérent	Tarif non adhérent
Piégeage	Sur devis	Sur devis
Vente cage simple entrée	45 €	55 €
Vente cage double entrée	55 €	65 €
Gants nylon gris	2,50 la paire	3€ la paire

#### Lutte contre les corvidés

Nombre piègeurs	Coti location* par adhérent	Coti location par non adhérent
1	90 €	108 €
De 2 à 5	60 €	72 €
De 6 et +	40 €	48 €

#### Lutte contre les rongeurs commensaux

Produit	Support + matière active	Espèces ciblées	Conditionnement	Tarif adhérent	Tarif non adhérent
<b>GAMME PROFESSIONNELLE</b>					
<b>Ratunion 2000</b>	Avoine + bromadiolone	Rats	Seau 5 kg Sac 10 kg	23 € 35 €	29 € 40 €
<b>Sanitox</b>	Avoine + difénacoum	Rats et souris	Seau 5 kg Sac 10 kg	24 € 37 €	29 € 42 €
<b>Sanifar</b>	Avoine + brodifacoum	Rats et souris	Sac 10 kg	60 €	72 €
<b>Fanga pâte</b>	Pâtes fraîches + brodifacoum	Rats et souris	Seau 5 kg	49 €	59 €
<b>Bloc SD</b>	Bloc hydrolygé + difénacoum	Loir et lérot	Seau 5 kg	48 €	57 €
<b>Brodifar</b>	Mais + brodifacoum	Rats et souris	Seau 8 kg	42 €	50 €
<b>Génération Mix</b>	3 céréales + dithéhalone	Rats et Souris	Seau 5 kg Sac 10kg	41 € 58 €	49 € 69 €
<b>GAMME GRAND PUBLIC (Mairie – Particuliers – Collectivités)</b>					
<b>Sanitox</b>	Avoine + difénacoum	Rats et souris	Boite 120 sachet de 40g	37 €	45 €
<b>Sanifar</b>	Avoine + brodifacoum	Rats et souris	Lot de 3 sachets de 40 gr	1 €	2 €
<b>Digrain Avoine</b>	Avoine + Bromadiolone	Rats	Boite 120 sachet de 40g	44 €	53 €
<b>Digrain Blé</b>	Blé + Difénacoum	Rats et souris	Boite 150 g	6 €	8 €
<b>Digrain Pasta</b>	Difénacoum	Rats et Souris	Boite 150 g	6 €	8 €
<b>Boite à rat</b>			L'unité	7 €	9€

☒ [direction@fredon79.fr](mailto:direction@fredon79.fr)  
☎ 05.49.77.16.55 - ☎ 05.49.75.69.89  
☒ Les Rurales – BP 8004 – 79231 VOUILLE



**FREDON**  
DEUX-SÈVRES

### TARIFS SERVICES SUPPLEMENTAIRES au 1<sup>er</sup> Janvier 2022 (net de taxes)

Les tarifs adhérents, ci-dessous, sont appliqués aux communes ayant cotisées à FREDON Deux-Sèvres en fonction de leur nombre d'habitants, soit 0,05 € par habitant en 2022.

#### Lutte contre les frelons asiatiques

Prestation	Tarif adhérent	Tarif non adhérent
Fortait déplacement	50 €	60 €
Fortait déplacement + intervention	99 €	115 €
Tir au fusil (+ de 10 mètres avec accord de la mairie)	60 €	75 €
Piège sélectif	10 €	12 €
Bombe insecticide	10 €	12 €



#### Lutte contre les taupes

Surface	Tarif adhérent	Tarif non adhérent
<b>Intervention ponctuelle</b>		
Moins de 1000 m <sup>2</sup>	85 €	103 €
De 1000 à 2000 m <sup>2</sup>	110 €	132 €
De 2001 à 3000 m <sup>2</sup>	150 €	180 €
De 3001 à 4000 m <sup>2</sup>	170 €	204 €
Plus de 4001 m <sup>2</sup>	-20% sur devis	Sur devis
<b>Contrat annuel</b>		
	-20% sur devis	Sur devis

#### Lutte contre les chenilles processionnaires

Prestation	Tarif adhérent	Tarif non adhérent
Fortait déplacement	50 €	60 €
Fortait déplacement + intervention	60 €	72 €
	90 €	108 €
	115 €	138 €
Eco-pièges	Ø < 65 cm	52 €
	Ø > 65 cm	75 €
		90 €



# Les Associations



## L'APE

Cette année l'Association des Parents d'élèves a été reprise par un nouveau groupe de parents.

Le rôle de l'APE est de faire un maximum de profit afin de financer les sorties scolaires. Grâce à la mobilisation des parents d'élèves et de leurs proches, cette année nous avons pu verser une subvention afin de permettre aux élèves de l'école de Mairé-l'Evescault de partir trois jours début avril en classe de mer à l'Île d'Oléron.

Voici les actions que nous avons menées cette année : deux ventes de madeleines

Bijou, une soirée jeux de société, une vente de sapins, la galette des rois, une tombola où le prix était 4 places pour les Antilles de Jonzac. Le dernier évènement de l'année s'est tenu le 10 juin. C'était la fête des écoles, suivie d'une vente de repas à emporter et d'une kermesse pour les enfants.

Rendez-vous en septembre pour de nouvelles manifestations.

Les membres de l'APE







# L'ACCA

L'ACCA de Mairé L'Evescault se compose d'une quarantaine d'adhérents, dont 9 personnes qui font partie du conseil d'administration :

Président : Stéphane Nivet,

Vice-Président : Patrick Morin,

Trésorière : Isabelle Bernard,

Secrétaire : Didier Billaudeau,

Membres : Emmanuel Gemot, Jean-Pierre Bernard, Raymond Rivaud, Francis Billaudeau, Rémy Terry.



Pour la saison écoulée, l'ACCA a organisé une chasse à courre au lièvre, une aux renards et un brevet sur lièvre avec des teckels. Ce dernier a été une découverte intéressante et sera sûrement reconduit. Nous avons 56 bracelets de chevreuils attribués sur 3 ans que l'on a prélevés. Pour les 3 prochaines années, nous partons sur 52 bracelets, estimant que la population de cette espèce n'est pas plus élevée.

Pour le petit gibier, 3 bracelets de lièvres sont remis à chaque sociétaire. Une espèce compliquée à gérer vis à vis des propriétaires (dégâts).

Nous mettons des perdreaux sous parc début août pendant quelques semaines avant de les lâcher peu à peu, afin qu'ils puissent s'acclimater au territoire. Cette année sera compliquée avec la grippe aviaire.

Pour la saison à venir, nous espérons organiser plusieurs manifestations dont une messe de Saint-Hubert le 19 novembre 2022 suivie d'une chasse à courre aux renards et d'un dîner dansant.

Pour clôturer ce petit résumé, je voulais encore remercier Dorick Barillot et son conseil municipal pour la mise à disposition du local qui nous permet de nous réunir pour les battues et de passer des moments conviviaux.

Le président de l'ACCA, Stéphane Nivet



# Le foyer rural de Mairé l'Evescault

Après deux années de manifestations tronquées en raison de la crise sanitaire, le Foyer rural de Mairé L'Evescault avait, malgré tout, préparé son calendrier pour cette année 2022.

Nous souhaitons vivement revoir et retrouver du public avec la reprise de nos activités et c'est avec une grande satisfaction que nous vous recevrons. Il est temps maintenant que chacune et chacun d'entre nous réinvestisse cet espace social et partage des retrouvailles.

Voici donc la liste des activités passées et à venir :

## ◆ Vendredi 10 juin :

Randonnée pédestre gourmande en semi-nocturne.

Un parcours de 10 km, "ça marche" à Mairé puisque 85 personnes ont re-découvert le plaisir de marcher ensemble, d'observer le paysage, la nature et de manger en bonne compagnie : un moment de convivialité partagé dans la bonne humeur. Certains n'ont fait qu'une partie du parcours pour des raisons physiques, nous avons tout prévu pour qu'ils puissent finir le parcours en voiture et profiter des retrouvailles autour des tartines.

Le départ fut donné à 19h30, après un apéritif d'accueil offert,

Haltes gourmandes durant le trajet.

**MAIRE-L'EVESCAULT**  
**Randonnée**  
*Semi-nocturne ... Gourmande*

**Vendredi 10 JUIN**

20 km

Apéritif hot et couvert

Soupe - Gâteaux

Rendez-vous à partir de 19h  
Départ salle des fêtes

Réervation souhaitée  
Renseignements  
06.32.22.11.50  
06.32.09.23.00

Tarif :  
8 € adultes  
3 € de 5 à 10 ans

Organisée par le Foyer rural de Mairé-L'Evescault

## ◆ Retenez le 17 juillet :

"L'ECHAPPEE POITEVINE"

Une aventure des Foyers Ruraux organisée sur 5 jours (du 13 au 17 juillet) avec un passage à Mairé le 17 juillet, à 9h30.

L'idée de cette aventure est de relier les 16 Foyers Ruraux ou associations adhérentes au mouvement des Foyers Ruraux, afin de favoriser les rencontres, par une itinérance à vélo depuis Sainte Verge le 13 juillet, jusqu'à Lezay le 17 juillet au soir.



Les étapes seront les suivantes : Sainte Verge, Saint Pardoux, Clavé, Prin-Deyrançon, Saint Gelais, Vitré, Saint Léger, Verrines, Brulain, Brioux, Couture d'Argenson, Pioussay, Melleran, Mairé L'Evescault, Saint Gaudent, Couhé et Lezay (Moulin du Marais), soit un parcours de 338 km au total.

◆ Dimanche 17 juillet, les « cyclovoyageurs » : Départ Melleran 9 h - Accueil Mairé à 9h30 pour un pot de bienvenue, puis en route vers Saint Gaudent (11h), Couhé (13h) et Lezay (16h).

Plus d'infos ? Des questions ? Contactez Fabien à l'Union Régionale des Foyers Ruraux – Lezay au 06 88 75 32 21

Si vous souhaitez faire partie de cette aventure et vous retrouver à Mairé le 17 juillet contactez le 06 32 09 23 00

◆ Vendredi 26 août : « Nostalgie des Nuits Romanes »

à partir de 19h, rendez-vous salle des fêtes de Mairé : 2 spectacles gratuits

Restauration, buvette sur place

Spectacles suivis d'un moment convivial : boissons, gâteaux

LA  
CHORALE  
GOSPELÈRE



Concert

la chorale « Gospel'ère » de Poitiers



Spectacle de feu

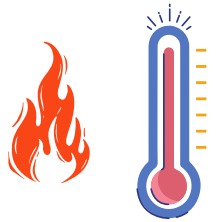
la compagnie « Manda Lights »

Et n'oublions pas la nouvelle année !

31 décembre : Réveillon de la Saint Sylvestre  
Soirée animée par un DJ, Salle des fêtes de Mairé.



# Comprendre le réchauffement climatique



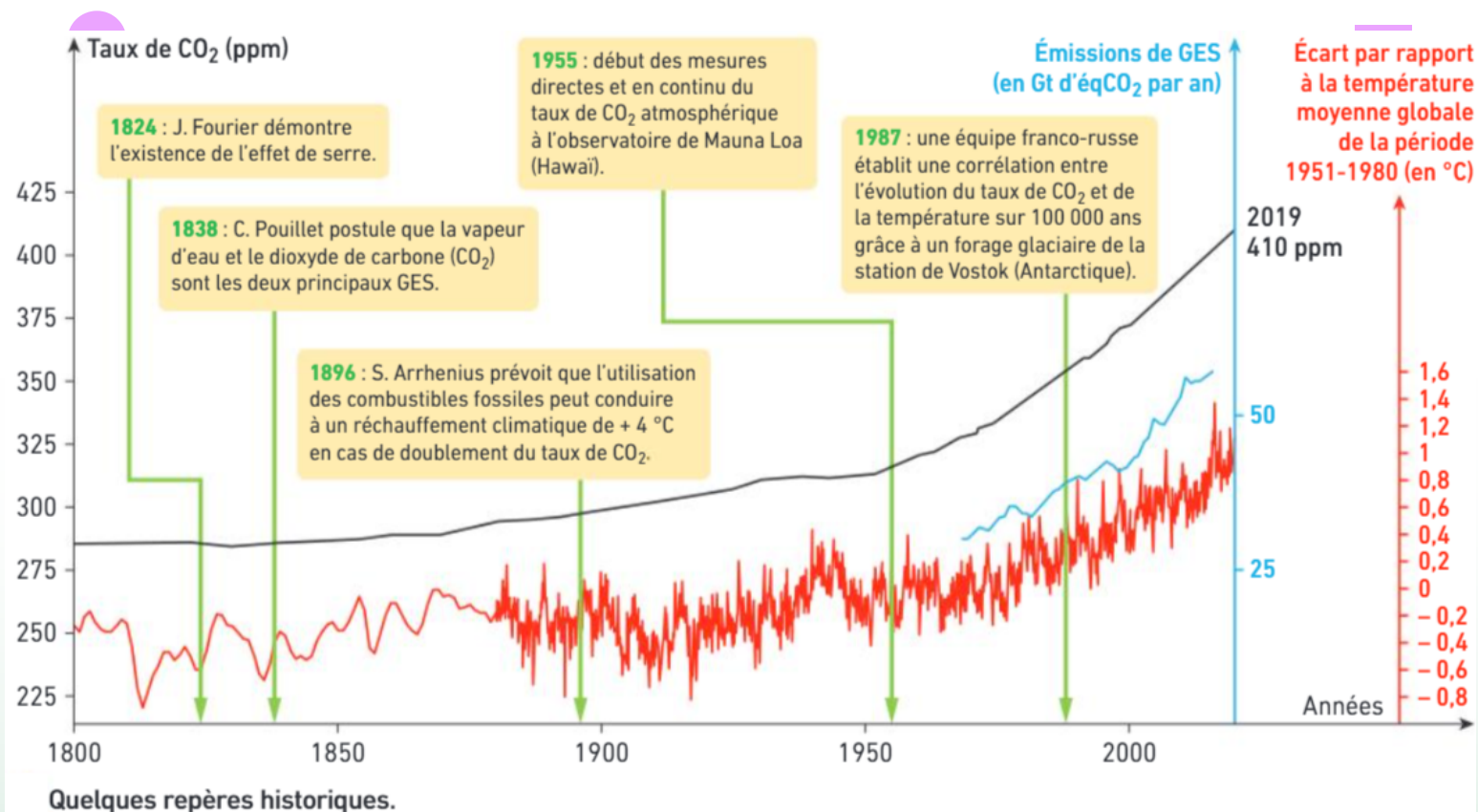
Le réchauffement climatique, c'est maintenant ! C'est suffisamment étayé scientifiquement, c'est une réalité. Mais il est toujours nécessaire de disposer d'informations scientifiques fiables sur ses causes et ses conséquences pour :

- L'imposer à la vue de ceux qui ne veulent pas le voir (par bêtise) ou bien ne peuvent pas le voir (par simple ignorance)
- Définir des actions à mener pour y faire face.

Le premier objectif est pédagogique et ne serait pas fondamental si parmi les climatosceptiques il n'y avait pas de décideurs. Le deuxième objectif est fondamental, car le réchauffement est en route et il va nous passer dessus !

## Une double prise de conscience, scientifique et politique

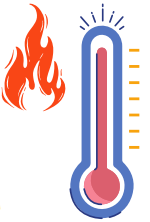
Les preuves du réchauffement climatique de la planète Terre sont les observations cumulées depuis plus de 200 ans. Pourtant, l'ensemble des scientifiques en prend conscience seulement en 1979 avec l'élaboration d'un consensus à cette date.



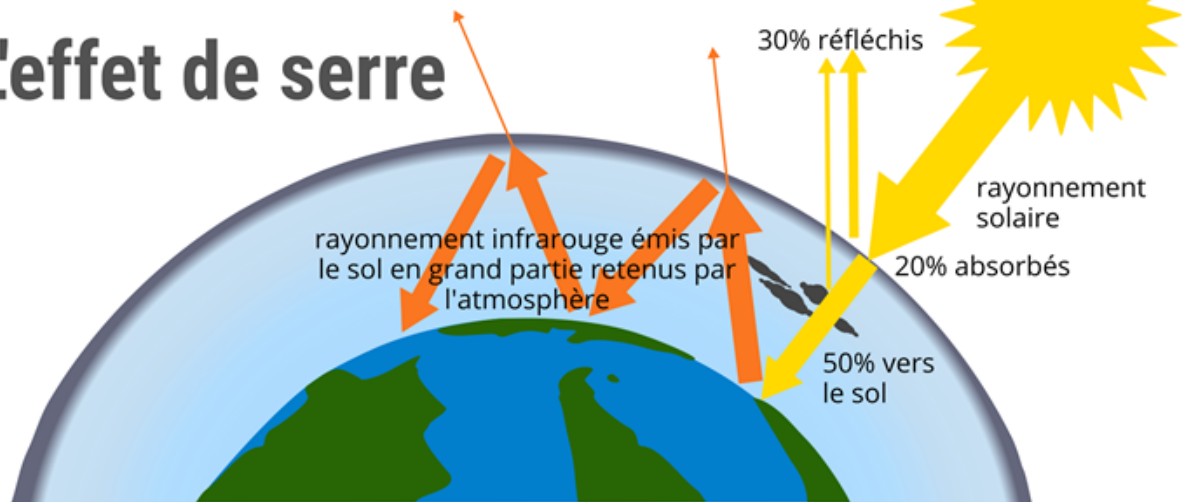
GES signifie Gaz à Effet de Serre, et la hausse de la température globale de la planète est corrélée à la hausse d'émissions de GES depuis le début de la période industrielle de la moitié du XIX<sup>ème</sup> siècle. Or, notre atmosphère se comporte comme une serre :







# L'effet de serre



Source des données : DREAL Auvergne-Rhône-Alpes

Ainsi, la cause principale du réchauffement climatique est l'augmentation des GES dans l'atmosphère.

En 1988, le Groupe d'Experts Intergouvernemental sur l'Evolution du Climat (GIEC) est créé. Ce sont plus de 2500 scientifiques qui produisent des rapports pour le grand public et les politiques. Voici les « effets » du GIEC en quelques dates :

- 1992 : sommet De Rio de Janeiro, presque tous les pays s'engagent à stabiliser les taux de GES pour empêcher toute perturbation de l'Homme sur le climat. On fixe un rendez-vous annuel, les conférences des parties ou COP.

- 1997 : COP 3, 184 états s'engagent à réduire leurs émissions de GES de 5% en 2012 par rapport à 1990 ; c'est le protocole de Kyoto, qui n'entrera en vigueur qu'en 2005 après le refus des États-Unis de le ratifier.

- 2009 : COP 15 de Copenhague sur la prolongation du protocole de Kyoto est un échec !

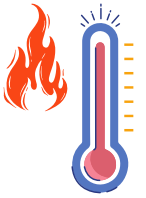
- 2012 : COP 18 de Doha où 37 pays industrialisés décident de continuer à baisser de leurs émissions jusqu'en 2020

- 2014 : 5ème rapport du GIEC qui avertit sur la nécessité de ne pas dépasser +2°C en 2100 par rapport à 1850

- 2015 : COP 21 de Paris, 195 pays s'engagent à éviter une augmentation de la température globale supérieur à 2°C en 2100 par rapport à 1850 suivant les recommandations du GIEC.

- 2022 : 6ème rapport du GIEC qui évalue l'efficacité des efforts de réduction des émissions de GES





Pour faire simple, le GIEC fait le lien entre les scientifiques et les politiques, les décideurs. Le GIEC est un « lanceur d'alertes » depuis son premier rapport en 1990...

Mais ces alertes, il faudrait les entendre !

Exemple : ci-contre le Tweet de Trump lors de la vague de froid qui s'abat sur les USA en 2019.



Ainsi, il y a un gros obstacle à la lutte contre le réchauffement climatique : c'est qu'il faut déjà le comprendre ! La complexité du système climatique nécessite de surmonter de nombreuses difficultés cognitives... pouvons-nous dire, pour rester bienveillant. Car ne pas avoir les moyens intellectuels de s'emparer du sujet, cela se conçoit, mais la personne qui est présidente d'un Etat, qui appréhende donc les méandres des flux migratoires, de l'économie, de la défense de son pays, etc., celle-ci a beaucoup moins d'excuses !

Par exemple :

- On confond météorologie et climatologie :

Météorologie : science qui étudie les phénomènes atmosphériques pour établir des prévisions ponctuelles de court terme.

Climatologie : étude du climat et de l'état moyen de l'atmosphère, c'est-à-dire la succession des conditions météorologiques sur de longues périodes dans le temps.

- On confond corrélation et causalité : si votre chat s'assoit dans un creux du canapé, est-ce lui qui l'a creusé ? Par sûr. sa position est soit la cause, soit la conséquence du creux.

- On a du mal à envisager de grandes échelles de temps : au Crétacé, il y a eu une période de forte hausse de la température sur Terre, passée de 17°C à 23°C. On en est loin aujourd'hui ! Certes, mais cela s'est fait entre -118 et -107 millions d'années ! Rien à voir avec la vitesse à laquelle la température augmente aujourd'hui : ça s'est passé 1000 fois plus lentement. C'est comme si vous compariez votre vitesse quand vous déambulez dans un rayon de Super U avec celle d'un avion de chasse Mirage 2000.





D'autre part, les faits scientifiques obligent à une remise en cause des modèles socio-économiques dominants comme la société de consommation (des TV toujours plus grandes, des machines à café toujours plus rapides, avec des dosettes, chacune emballée, de l'obsolescence programmée partout, etc...) ou la nécessité d'une perpétuelle croissance économique, qui en soit est une aberration quand on évolue dans un monde fini, avec des ressources finies... Accepter la réalité du changement climatique, c'est lent ! Et lorsque des politiciens disent « changement climatique », cela n'engage aucune action de leur part. On peut le dire et ne rien y faire, parce que le chemin intellectuel n'est pas encore entamé. Ainsi, le protocole de Kyoto en 1997 (baisse de 5% des émissions de GES) n'a pas été ratifié par les Etats-Unis, d'une part, mais n'a pas été tenu par les autres d'autre part !

Le 5ème rapport du GIEC dit que le réchauffement climatique est entamé et inéluctable ! Mais entre 1850 et 2100, +2°C n'est pas la même chose que +5°C ! Or, il dit qu'il faut absolument se limiter à +2°C : au-delà, la biodiversité et l'humanité « prendraient très cher » ! En fait, à +3°C les scientifiques considèrent que le bouleversement serait tellement chaotique qu'on ne maîtriserait plus rien, avec des effets dévastateurs, bien pire que ce que nous pouvons voir aujourd'hui...

### **Le réchauffement, amplificateur de la crise biologique**

Les activités humaines sont clairement et directement liées à la crise biologique que la planète connaît à l'heure actuelle. La biodiversité mondiale s'effondre à cause de :

- La destruction des habitats naturels
- L'utilisation de polluants (pesticides, produits industriels, ...)
- La surexploitation des ressources
- L'introduction d'espèces invasives, ...



Ours femelle photographiée près de l'archipel de Svalbard en 2015.

Mais le réchauffement amplifie cette crise car il change les conditions du biotope : les pluies sont réparties différemment, leurs intensités changent (déluges, sécheresses, ...), la température est plus difficile à supporter, les océans s'acidifient, ... L'état de santé des organismes vivants est dégradé. Leur capacité à se reproduire est affectée et les effectifs des populations dégringolent.

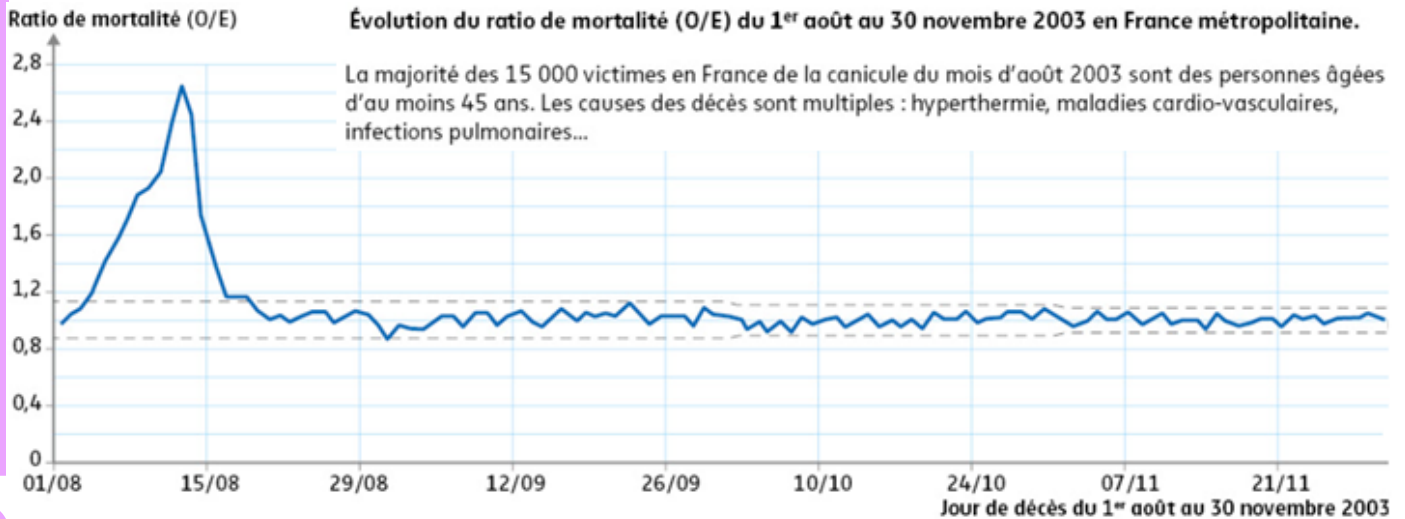
Voici un exemple : dans la mer, certains poissons ne sont pas à l'aise dans une eau plus chaude. Ils « migrent » vers le Nord et deviennent invasifs dans leur nouvel écosystème. Mais en Arctique, les eaux se sont réchauffées de +1,6°C en 2020 par rapport à la moyenne 1990. Comment fait-on pour migrer plus au Nord quand on est déjà au Nord ? On ne peut pas. Donc les espèces sont fragilisées et se retrouvent en compétition avec celles qui vivaient plus au Sud, qui elles, ont pu migrer...

La vitesse du réchauffement est trop rapide et la majorité des espèces, marines, ou terrestres, n'aura pas le temps ni de migrer, ni d'évoluer pour s'adapter aux nouvelles conditions de milieu.



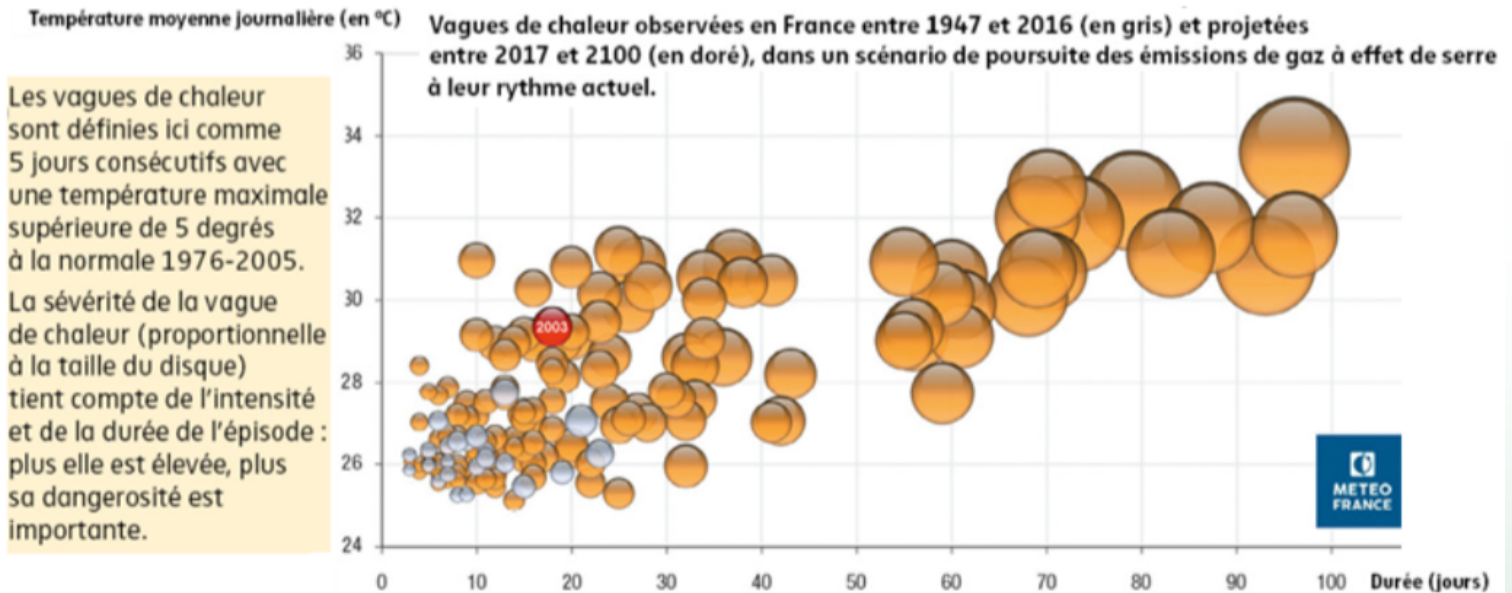
## Impacts sur l'Homme

L'été 2003 est le moment marquant de ces dernières décennies concernant le réchauffement climatique. Quand les moyennes sont basses, les maximums tendent à être moins nombreux et moins hauts. Or, avec le réchauffement climatique, les périodes de canicule vont être plus fréquentes et on s'est rendu compte de ce à quoi on pouvait s'attendre :



O = nombre de décès observé, E = nombre de décès attendu  
 ..... Intervalle de fluctuation à 95 % du ratio de mortalité estimé à partir de la période de référence 2000-2002

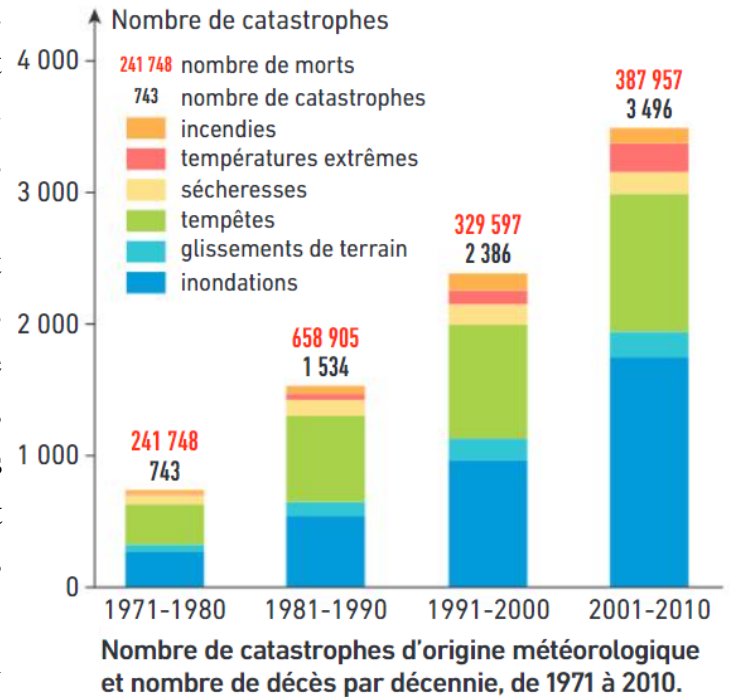
Voilà le résultat d'une étude prévisionnelle de Météo France quant aux vagues de chaleur.







Par ailleurs, l'Homme subit aussi les effets des catastrophes d'origine météorologique. Le lien entre catastrophe et réchauffement n'est pas simple à établir mais cette hypothèse semble très plausible : pour les incendies, les canicules, cela se comprend. Pour les ouragans, les inondations, c'est plus complexe à étudier. Mais les catastrophes touchent de plus en plus de régions dont les populations ne sont pas préparées. Cela oblige parfois ces populations à migrer. Elles sont appauvries, voire ont tout perdu. Des épidémies apparaissent en leur sein, comme le choléra lié à la consommation d'eau saumâtre, non potable...

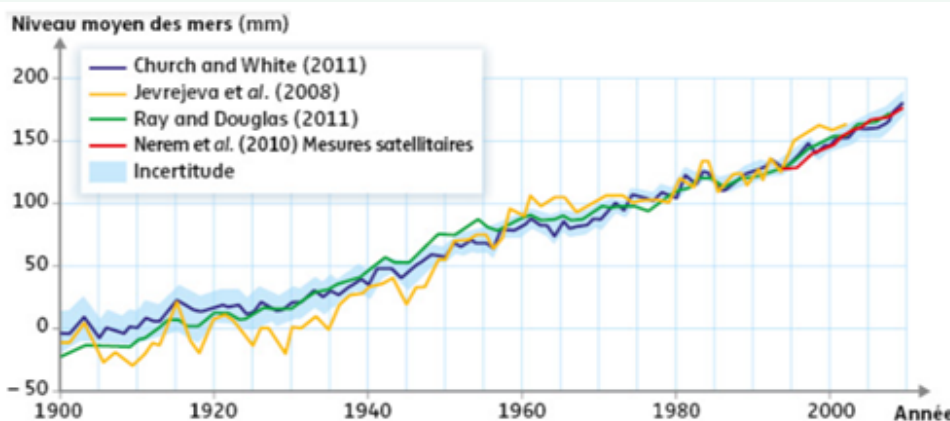


NB. Nous étions 4,5 milliards en 1980, et 7 milliards en 2010. Le nombre de morts suit cette hausse. Cela paraît « normal ». Mais attention, car les moyens de prévention des populations, les soins apportés, l'aide humanitaire, la solidité des infrastructures, tout cela s'est aussi amélioré. Donc le nombre de décès n'est pas si normal que cela, quand on y réfléchit bien...

Il y a aussi des impacts indirects. En voici 3 exemples :

- Niveau marin et migrations

On appelle « réfugiés climatiques » les personnes obligées de quitter leur région suite à la dégradation de l'environnement liée au dérèglement climatique. Avec un niveau marin 1m plus haut, ce serait 20 millions d'Européens amenées à se déplacer. Selon la Banque Mondiale, 140 millions de personnes pourraient migrer avant 2050, à cause de la montée des eaux mais aussi à cause de la désertification, ou bien du manque d'eau douce disponible (voir ci-dessous).



Évolution du niveau moyen global de la mer par rapport à la période de référence 1900-1905. Les différentes courbes correspondent à des études menées par des équipes différentes de chercheurs à partir de données variées : mesures par des marégraphes et des satellites, et données issues de l'exploitation de carottes récifales.



- Expansion des maladies tropicales

Un exemple : le moustique tigre peut véhiculer des virus comme ceux de la dengue, du chikungunya, de la fièvre jaune et du Zika. Sa première installation en métropole a été constatée en 2004. Fin 2018 le moustique tigre était implanté dans 51 départements.

Le réchauffement climatique permet à cette espèce de survivre aux hivers sous forme d'œufs à des latitudes de plus en plus élevées. De plus, son cycle de développement est accéléré par les températures estivales (6 jours à 28°C contre 10 entre 20 et 25°C).

- Baisse des rendements des cultures

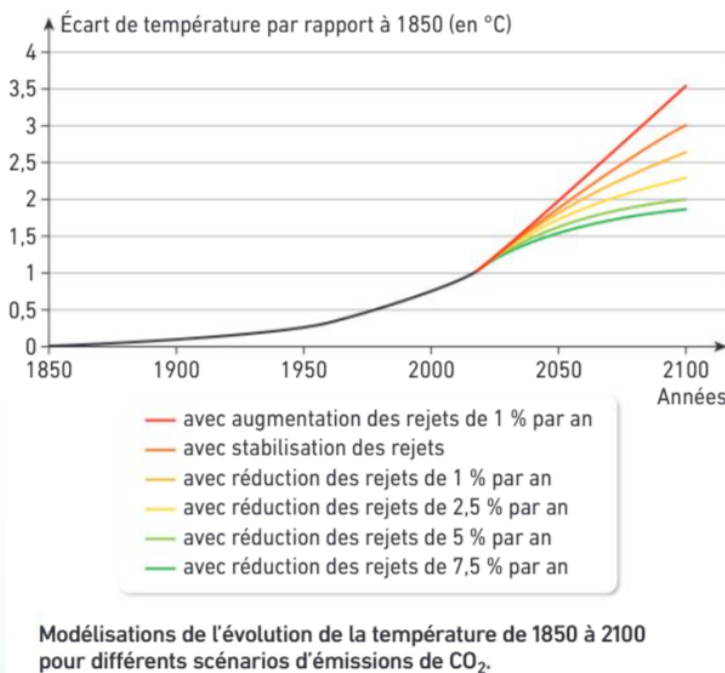
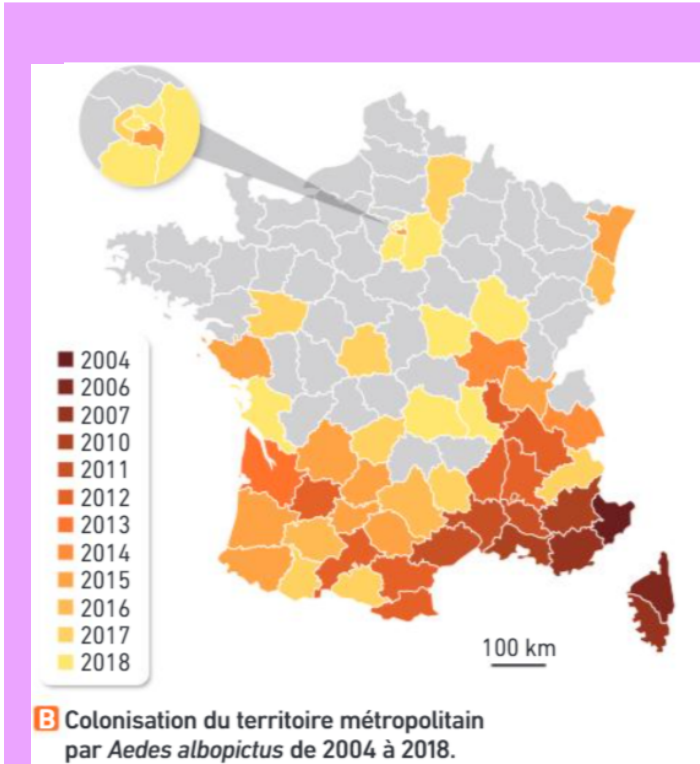
Moins de rendement = moins de nourriture !

Facile à comprendre.

Que faire ?

Il va donc falloir s'y attaquer, qu'on le veuille ou pas. Des plans d'action visant à limiter les effets du réchauffement climatique sont mis en place. En France, c'est le Plan National d'Action sur le Changement Climatique (PNACC) qui a vu le jour en 2011.

Nous allons devoir appliquer plusieurs stratégies : l'atténuation, pour limiter les émissions de GES et faire baisser leurs taux atmosphériques. Comment ? en baissant de 5% nos émissions de GES dont le CO<sub>2</sub>. Et l'adaptation !



Mais comment y arriver ?

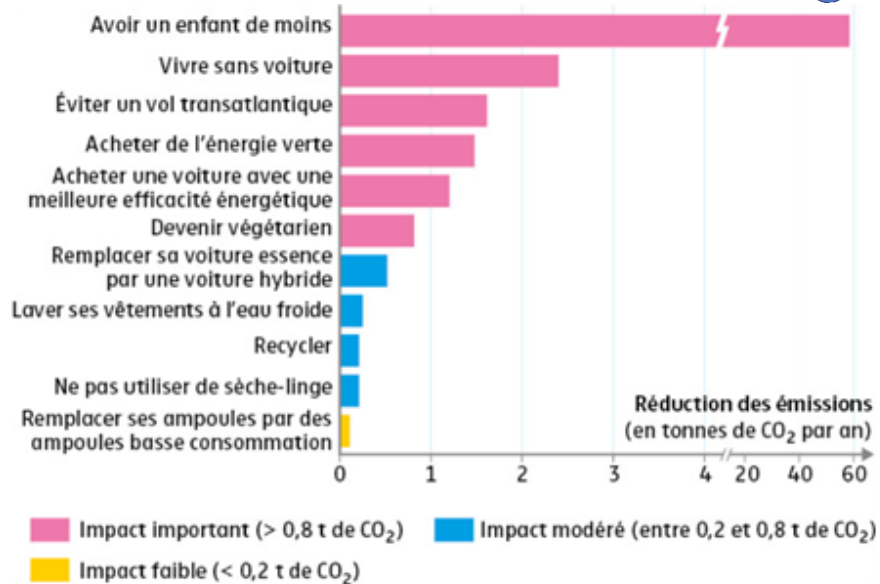
Par définition : soit on empêche les émissions, soit on retire les GES de l'atmosphère.

- Actions individuelles : voir fig. suivante (attention, pour un occidental, c'est violent !)
- Actions collectives
  - Développer des sources d'énergie faiblement émettrice de GES (géothermie, hydro-électricité, biomasse, solaire, ...) pour remplacer les combustibles fossiles.





- Mettre en place une taxe carbone : on pénalise les entreprises émettrices de GES pour qu'elles minimisent leurs rejets. En France, on a essayé... Mais les entreprises fortement émettrices sont souvent très riches et peu à peu, elles ont intégré cette taxe à leur budget. Pour elles, c'est « payer une taxe qui leur permet d'émettre des GES ». Cela fonctionne mal et n'a que très peu d'effet.



Comparaison de différentes actions individuelles de diminution d'émission de CO<sub>2</sub>.

- Planter des arbres ! Cela fonctionne très bien. C'est très efficace ! Que ce soit en ville ou en milieu rural, un arbre, c'est un stockage de carbone qui n'est pas dans l'atmosphère tant qu'il est dans l'arbre !

Donc reboisement, reforestation (on remet des arbres là où il y en avait avant), afforestation (on met des arbres là où il n'y en avait pas avant). D'autre part, la végétation tend à faire baisser localement la température lors des canicules, et préserve une humidité liée à l'évapotranspiration des végétaux (voir dernier document) ...

Bref, plantez des arbres, c'est cool !

On peut aussi piéger le CO<sub>2</sub> directement. Dès qu'il est produit, on le récupère, et on le stocke. Mais attention ! Danger s'il y a une fuite !

En tout état de cause, nous allons devoir nous adapter car si les rejets de CO<sub>2</sub> s'arrêtent demain, l'inertie du système climatique est telle que quoi qu'il se passe, on subira un réchauffement encore pendant plus de 20 ans. Et il faudrait plusieurs siècles avant que le réchauffement ne s'atténue. En effet, le réchauffement fait fondre les sols gelés depuis des milliers d'années par exemple en Sibérie (pergélisols). En dégelant, ceux-ci libèrent des GES (méthane), ce qui aggrave le réchauffement climatique : on appelle cela une boucle de rétroaction.

On n'a donc pas d'autre solution que de s'adapter :

- Choisir les cultures
- Construire différemment
- Construire des digues
- Changer de mode de vie (horaires de travail en été, par exemple)
- Planter des arbres !!!







# Mairé d'hier...

## Le Pigeonnier du château Abbatial de Mairé-L'Evescault

Comme toute grande bâtisse de l'époque, le château Abbatial de Mairé L'Evescault, derrière de hauts murs surmontés de pierres taillées en demi-lune, possédait son pigeonnier. Les volatiles, au-delà de leur utilisation de transmission de messages, fournissaient un sérieux garde-manger.

L'époque et les goûts changeant, les pigeons et ce type de bâtiments prirent du plomb dans l'aile.

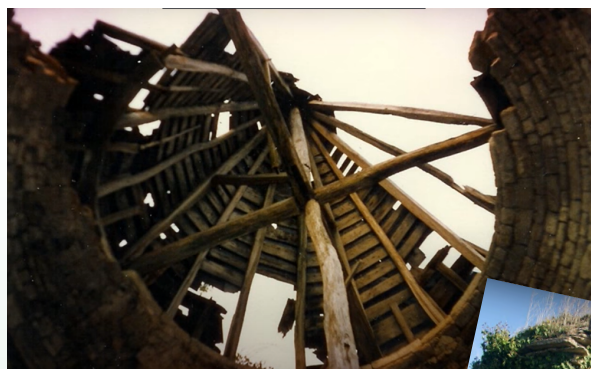
Dans les archives communales, plusieurs photos des années 70 font état d'une grande détérioration de sa charpente, du toit lauzé ou recouvert de lattes de châtaignier. Une brèche énorme perfore

la toiture circulaire, mais assez étonnement, les murs sont relativement épargnés.

Les boulins, les nids ainsi que l'échelle de visite sont intacts.

Le mouvement circulaire de cette dernière, qui permet la visite de la totalité des niches, tourne encore !

Il est assez urgent d'agir cependant.







Le 31 mai 2007, la commune achète alors les parcelles sur lesquelles trônait ce monument pittoresque et emblématique ainsi que les bâtiments attenants : les étables ainsi que les logis abritant autrefois les valets de ce château.

Le 13 décembre 2007, le Maire et le conseil municipal décident de restaurer l'ensemble du site :

- Nettoyage (Agents municipaux, Conseillers)
- Protection (Agents municipaux)
- Maçonnerie (Ent. Biraud Limalonges)
- Mise hors d'eau (Ent. Baritaud Mairé)
- Charpente
- Coordination travaux (Gephyra, Pays Mellois)
- Agrément en arbustes



Le 1er Septembre 2010, le toit est posé sur le bâtiment et l'inauguration de cet espace se fait dans la foulée.



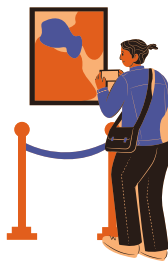


Pour un budget total d'environ 140 000 €, entre l'achat et la rénovation, le site est restauré, sécurisé et métamorphosé.

Le pigeonnier vient clore un axe de détente, qui part de la salle des fêtes, en passant par les structures de jeux, le city-stade et la salle de la boulite.



L'espace du pigeonnier mériterait d'être encore plus exposé. De ce fait, le CMJ a décidé d'y créer un RDV annuel, autour de son four qui serait allumé pour l'occasion. Les talents de la commune seraient invités à exposer textes, photographies, dessins et autres et chacun pourrait partager un casse-croûte de pain cuit au four ou de pizzas... Et pourquoi pas terminer ce moment convivial en musique ?



Petite demande : Il y a une belle charrette sous une partie des dépendances. Comment pourrions-nous la mettre en valeur ? Pour ceux qui auraient des idées, n'hésitez pas à nous les soumettre directement à la mairie ou en passant par le site de la commune, dans "la boîte à idées" !!!







## Comparaison Géo/historique

Retour de notre rubrique avec un tour du côté de « Les Ormeaux-La Pierrière et Chez Dury » ainsi qu'un passage par Courbanay-Chez Février-Chez Brillac ».

La comparaison des deux zones, entre 2022 et 1965, est étonnante.

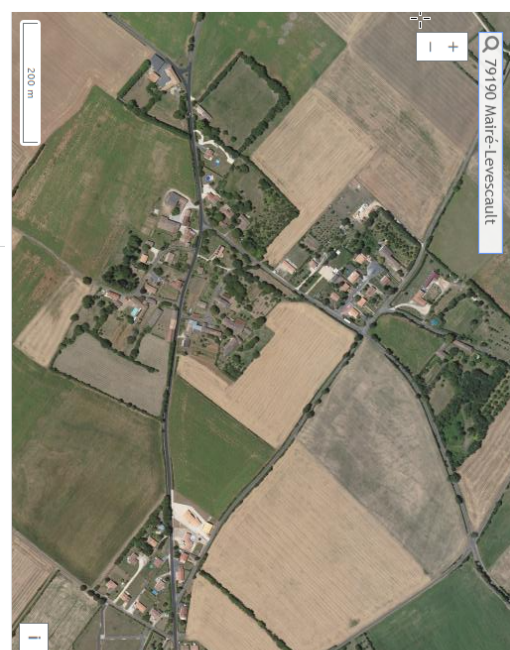
Sur les 2 photographies du haut, les différences sont importantes : le remembrement est passé par là, pour la taille des parcelles, les haies, mais surtout, il y a eu beaucoup de constructions, avec l'apparition du lotissement de la Pierrière notamment.

Sur l'autre binôme, c'est l'inverse... Très peu de variations, si ce n'est sur le parcellement... Les bois ont d'ailleurs bien profité !

Pour vous amuser sur ces comparaisons et bien d'autres, de nos jours aux cartes de Cassini (XVIII), rendez-vous sur le site de l'IGN, à l'adresse suivante : <https://remonterletemps.ign.fr/comparer/>



Courbanay, chez Février, Chez Brillac



Les ormeaux, La Pierrière, Chez Dury





## La section Footing

Nous avons précédemment parlé du ballon rond à Mairé... nous allons cette fois-ci à la rencontre de la piste !

La section footing a été créée en 1983, sous l'impulsion de Jean-Pierre Chassain. Cette formation était en fait une sous-section du club de Niort et a adhéré rapidement à la fédération d'athlétisme française.



J.-P. Chassain, dirigeant de l'année. C'est grâce à son dynamisme que le sud du département s'est réveillé.



Dès la première année d'existence, cette association organisait des événements sportifs (le cross de Sauzé-Vaussais, les 25 km de Mairé, la corrida des journées commerciales de Sauzé...) mais également des entraînements en direction des jeunes et des adultes.

Parmi les autres actions multiples, il est à noter que cette aventure mènera les adhérents sur l'ensemble du territoire régional et national, lors de cross locaux, de cross du Courrier de l'Ouest, de marathons (à La Rochelle notamment) mais aussi à l'internationale car quelques membres sont allés faire le marathon de New York. Les adhérents de la section footing ont également œuvré à l'entretien de chemins locaux qu'ils parcouraient ensemble avec leurs chaussures de course.





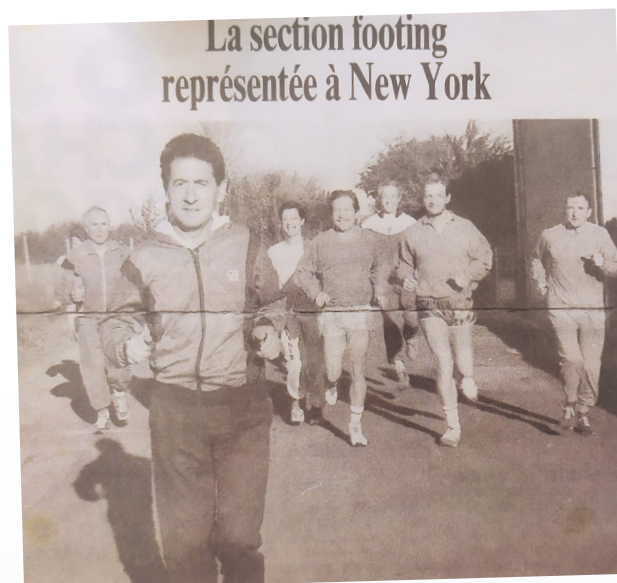


Parmi le palmarès des membres de cette section, plusieurs titres départementaux et régionaux, en endurance (Stéphanie Texereau, Stéphane Durand) ou en hauteur et lancers (Philippe Robichon...) mais également un titre de dirigeant de l'année pour le président de la section footing de Mairé, Jean-Pierre Chassain, en décembre 1985.

Sur les photos, vous reconnaîtrez certainement Claude Guénoilé, Jean-Luc Meunier, Michel Leray, Maurice Griffaud, André et Eliane Robert, Jean Galles, Remy Gemot, Jean Pilardi, JC Robichon, Jacky Vallet, Jean Broussard, Stéphane Durand, Stéphanie Texereau, Philippe Robichon.



Les trois meilleurs athlètes de la section footing



La section footing représentée à New York

Cross du « Courrier de l'Ouest » :  
Sauzéens et Mairéens s'entraînent



Merci à Jean-Pierre pour ses archives, consultables à la Bibliothèque municipale





# Zoologie : Un serpent bien de chez nous !

C'est un reptile qui désormais n'est plus du tout de chez nous ! Ça change des bestioles qui sont habituellement présentées sur le bulletin municipal, direz-vous. Pourquoi en parler ici alors ? Parce qu'une couleuvre à collier existe tout de même sur la commune mais pas celle susnommée au sens strict.

Voici l'explication.

Jusqu'à l'arrivée des comparaisons phylogénétiques (étude de la parenté des êtres vivants grâce à l'ADN), les chercheurs et les naturalistes n'avaient à se mettre sous la dent que des critères physiques, physiologiques, comportementaux... Ainsi, depuis la moitié du XVIIIe siècle et le suédois Carl Von Linné, on classait les espèces en les comparant. Mais dès le début des années 2000 on s'est mis à vérifier la classification déjà établie en comparant non plus les organes ou le physique, mais directement les molécules d'ADN, ce qui permet d'être beaucoup plus précis quant à la parenté des êtres vivants. Par exemple, on appelait jusqu'à il y a peu le chien *Canis canis* (genre « *Canis* » et espèce « *canis* ») alors qu'il s'avère que le chien n'est autre qu'un loup domestiqué et qu'il en a conservé les caractéristiques génétiques, les deux pouvant se reproduire entre eux. Le chien est donc *Canis lupus*, comme le loup !

On l'en distingue en lui attribuant le nom de sous-espèces « *familiaris* ». Donc le chien est *Canis lupus familiaris*.



Revenons-en à nos moutons... à notre couleuvre !



Jusqu'en 2016, on considérait qu'en France, il y avait une couleuvre à collier : *Natrix natrix*. Mais l'apport de la génétique a permis de différencier celle-ci la couleuvre à œil rouge, *Natrix astreptophora* en 2016. Cette dernière ne vit pas chez nous mais au sud de la Garonne. Puis en 2017, on a séparé *Natrix natrix* d'une autre couleuvre à collier de chez nous considérée alors *Natrix natrix*, sous espèces *helvetica*, qui a donc été élevée au rang d'espèce à part entière : *Natrix helvetica*, la « couleuvre helvétique ». C'est précisément cette espèce qui vit sur la commune. Elle a un collier quand même, mais on ne doit plus lui attribuer dans son nom.



Comme toutes les espèces de reptiles de France, cette couleuvre est protégée. La couleuvre helvétique est inoffensive, elle n'est jamais agressive, fuira toujours l'Homme et ne le mordra qu'une fois attrapée (et encore !) sans le moindre danger. Elle vit à proximité de l'eau calme, où elle chasse les amphibiens, son repas préféré. Donc on la laisser tranquille.



# Expression d'une nouvelle arrivante

La communauté de vie, c'est TOUT !

Déménagement = stress !

Donc déménagement plus changement de pays, rajouter deux chiens, deux vieux chevaux, trente-trois années d'accumulation de trucs pendant notre mariage (qu'on conserve juste aucas où on en aurait besoin un jour), ajouter aussi un « vieillard grognon » (mari)... Dois-je en dire plus ? L'ajustement à notre nouvelle vie a été un défi à certains moments – et ceci est un euphémisme. Je suis polie avec mes mots car à certains moments il y a eu de la furie dans l'air !

Quand je me plains de mes frustrations et histoires désespérantes j'entends la question : « Pensiez-vous vraiment que ce changement de vie allait être facile ? », suivi de « Qu'attendiez-vous ? ». Voilà une bonne question et la réponse simple est « Je ne savais pas à quoi m'attendre... ».

Les circonstances ont motivé notre déménagement plus tôt que prévu et cela semblait être une bonne idée à l'époque. Honnêtement, je ne savais pas ce qu'il allait advenir mais, je peux certainement dire ce à quoi je ne m'attendais pas. Je ne m'attendais pas aux situations météo extrêmes, dont trois semaines de pluie incessante, glaçante et d'épais gels, des vents hurlants (un micro climat m'ont-ils dit lors de la visite de la maison... !). Je savais que mon manteau long, mes bottes en caoutchouc et mes chaussettes épaisses seraient utiles mais j'aurais bien aimé apporter mon parapluie ! Je n'ai pas encore eu besoin d'un pelle à neige mais on ne sait jamais ! Je ne m'attendais pas à vivre si proche de la nature : Roland le rat, son épouse et leur famille exponentiellement grandissante se sont trouvés bien à l'aise dans notre box à foin et nourriture pour les chevaux, personne ne m'avait prévenue des mille pattes et de leur vitesse impressionnante... Ensuite il y a eu des rencontres un peu trop proches avec les serpents (Sid le siffleur et Sam le glissant), puis des créatures octopodes (arachnides) gigantesques ! Non, mais vous avez vu leur taille ?

Je ne m'attendais pas à ce que les artisans soient très recherchés, du moins leur temps, au point que le vieillard grognon a dû retrousser ses manches et mettre les mains dans le cambouis ! Je dois dire qu'il a fait un superbe travail mais malgré les économies réalisées en faisant les travaux lui-même la note de frais en bouteilles de bière a augmentée, ceci étant dû au besoin quotidien de finir la journée avec un ou deux verres froids de blonde Super U (dont d'autres variétés existent), et ce purement pour des raisons 'médicinales', disait-il... !

Je ne m'attendais pas à tant de paperasse et de bureaucratie, formulaires, encore des formulaires, des dossiers perdus, des dossiers qui n'ont pas été reçus, des dossiers qui semblent n'avoir jamais existé mais dont il existe une 'trace', des formulaires remplis et reçus dix-huit mois plus tard !





Je suis contente d'avoir apporté mon scanner, des boîtes archives et dossiers plastiques et des classeurs. 'Copier-archiver' est ma nouvelle devise, et ... on respire profondément... mon affirmation quotidienne.

Je ne m'attendais pas (et c'est là où mes divagations vont cesser) à une communauté aussi accueillante – ce à quoi je m'attendais le moins, mais la chose la plus importante et la plus chaleureuse. J'espérais pouvoir faire connaissance avec les voisins et d'autres personnes un peu plus éloignées, lentement sur une période d'années peut-être, mais le contact s'est fait amicalement et si rapidement ! Il est naturel que les personnes de culture, langue et origine géographique similaire se rapprochent, mais une communauté peut être tellement plus que des personnes dans la même aire géographique (région, village, hameau), d'une même identité (ethnique, genre, sexuelle), ayant les mêmes expériences (santé, problèmes) ou intérêts (sports, divertissements) ou encore pratiques (religieuses, professionnelles) ou actions (militantisme, campagnes, implications dans des causes). Les communautés sont construites autour de ces nombreux points communs, mais aussi d'autres choses.

Pour moi, mon sens de la communauté part du sentiment que nous sommes tous importants les uns pour les autres, que nous soyons similaires ou pas. Et nous pouvons tous apprendre de nos différences. Mon sentiment d'appartenance au sein de cette communauté vient des manières par lesquelles mes voisins proches et d'autres un peu plus éloignés géographiquement ont montré leur gentillesse, voir altruisme :

- En prenant le temps de partager une conversation, sans se soucier de l'aspect 'Français' (nous pratiquons ceci avec nos voisins français et amis quand nous nous retrouvons régulièrement à la bibliothèque – où tout le monde est bienvenu).

Certains mots sont utilisés couramment, en particulier quand il s'agit de prononciation de certaines lettres lorsque nous abordons de nouvelles phrases, de nouveaux mots. Pourquoi ? disent les Anglais. Parce que ! répondent le plus souvent les Français.

- En partageant des années de connaissance et d'expérience – gestion de la paperasse, oui, les Français ont aussi leurs frustrations et peuvent le montrer par leur fameux 'haussement d'épaules' que nous commençons à bien utiliser nous aussi, souvent quand nous n'avons pas la moindre idée de ce que quelqu'un a dit – mais ce geste indique qu'on a parfaitement compris !

- En partageant les produits du potager et de la basse-cour : œuf, prunes, tomates, confitures maison, conserves, Pineau (pour le plus grand plaisir du vieillard grognon).





Notre contribution aux produits issus de notre terre, c'est la m..de ! Oui oui, sans être grossière, nos chevaux en produisent beaucoup et nos voisins en veulent toujours plus pour amender leurs jardins et potagers, c'est un cercle vertueux. C'est tout ce que nous produisons pour l'instant mais notre potager est en devenir.

- En partageant l'amitié et les rires – bon j'admets qu'il y a des moments où le vieillard grognon s'apprête à lancer une blague dont la traduction en français sera vraiment coriace voire impossible, et je dois lui faire comprendre qu'il ferait mieux de la fermer. Cependant il y a des blagues que nous pouvons partager et nous rions beaucoup (parfois de nous-mêmes, parfois d'eux... !). Nous communiquons bien car la connexion amicale est faite malgré les erreurs que nous faisons en tentant de comprendre les méandres de la langue française, et que les Français font en tentant de comprendre la nôtre, mais quelle importance ? Etre soi-même et authentique, c'est ce qui compte, je vois ces qualités dans les Français que nous connaissons, apprécions, et dont nous voulons aussi prendre soin.

Faire partie d'une communauté n'a jamais été aussi important qu'ici, aujourd'hui, et nous, le vieillard grognon et moi, ressentons une appartenance ici à Mairie L'Evescault, et j'espère de tout cœur que ce sentiment est partagé. A cela je ne m'attendais pas.

Christine Blessing, résidant aux Ormeaux

Community is everything

Moving house = stress

Moving house and country, add 2 dogs, 2 old horses, 33 years of marital belongs (that you just might need one day) and then add a 'grumpy old man' (hubby) as well = do I need to say more!

Adjusting to our new life has been a 'challenge' at times – that is an understatement to say the least. I am being polite with my words because there have been times the air has been blue – as blue as our French sky!

When I vent my frustrations and tales of woe to others I hear the words 'Did you really think such a life change would be easy?' Often followed by: 'What did you expect?' Now that's a good question and the simple answer is 'I don't really know what I expected'. Circumstances prompted the permanent move sooner than planned and it 'seemed like a good idea at the time'. I honestly can't say what I did expect but I can certainly say what I didn't expect. 😊

I didn't expect: winter weather extremes including 3 weeks of relentless rain, freezing rain and thick frosts, howling winds (this area is a micro-climate they all said when bought the house). I knew the long, waxed Barbour (a cheap replica actually) and knee length wellies and thermal socks would come in handy but wish I'd brought my brolly! I haven't needed the snow shovel yet but you never know! I didn't expect: to be living quite so close to nature – Roland the rat and his wife and ever extending family soon found themselves as snug as bugs in our horse hay/feed store and talking of bugs no one warned me about Hairy Mary and how fast you can run with quite so many pairs of centipede legs. Then there has been a few close encounters of the Hissing Sid and Slithery Sam type and what about Humongous Harry of the eight legged variety. Have you seen the HUGE size of these beady eye beasts particularly during the October run! I knew the XXL 'arachnid' catcher was worth packing.



I didn't expect: artisans to be in such demand that most of the time the 'grumpy old man' has had to roll up his sleeves and get 'down and dirty!'. He has, I have to say, done some marvellous work but despite saving money through his DIY skills our beer bill has increased because he has to finish his work each day with a 'cold glass (or 2)' of Super U blonde beer (other varieties are available), purely for medicinal purposes he says.

I didn't expect: bureaucracy and forms, more forms and even more forms, forms that appear to have been 'lost', forms that 'haven't been received', forms that appear to have never been requested in the first place, forms that have taken 18 months to be processed – hey ho! Glad I brought my scanner, endless plastic wallets and hard backed ring files. 'Copy and file' is my new motto 'and breathe' my daily affirmation.

I didn't expect (and this is where my ramblings will end): such a welcoming community – this was my least expectation yet the most significant and heart warming one. I hoped I would get to know our close neighbours and people within the wider community over many years, what I didn't expect was being able to make that connection and benefit from their support and friendship so soon. Its natural that people initially gravitate to those who speak the same language and to those we can relate to through our culture and experience of life in the country we have primarily lived and we often think that a 'community' just relates to commonalities. A 'community' can be more than people brought together geographically (region, village, hamlet etc), through identity (ethnicity, gender, sexuality etc), circumstances (health, bereavement etc), interests (hobbies, sport etc), our practices (religion, business etc), our actions (campaigning, supporting a particular cause etc). 'Communities' are built around these 'commonalities and connections' but more too.

For me my 'sense of community' has been experienced through a feeling that we all matter to each other, irrespective of our similarities and our differences (from which we can embrace and learn from).

My 'sense of belonging' within this community has come from the ways in which my close neighbours and those in the wider community have shown altruistic kindness in:

- taking time to share conversation – no matter how Franglais it is (we do this with French neighbours and friends regularly meeting at the library where anyone is welcome to join us). Certain words are used regularly particularly when it comes to pronouncing or not pronouncing letters as we embrace new words and phrases. 'Pourquoi?' the English say, 'Parce que!' the common French reply)
- sharing years of knowledge and expertise – dealing with bureaucracy - yes, the French have their frustrations too and regularly demonstrate the French 'shrug' which we are now getting proficient using (tending to also utilise the 'shrug' when we haven't a clue what someone has said in French – but the 'shrug' suggests we understand perfectly)
- sharing home grown produce – eggs, plums, tomatoes, home-made jams, pickles and even home made Pineau (much to the grumpy old mans delight). Our contribution of shared produce is S\*\*T, no I am not being rude, horses do a lot of it and neighbours can't get enough of it. Manure is good for their compost and we are happy to share what our horses produce as due to my novice green fingers its all we produce in quantity (at the moment – the potager is work in progress, watch this space)

• sharing friendship and laughs – ok I admit there are times when the grumpy old man is about to crack a joke which I know full well will be totally lost in translation and I have to quickly intervene with the 'zip it' signal across my lips. However, there are jokes we can share and we do laugh a lot (sometimes at our customs and theirs). We engage well because the connection is there despite the mistakes we make understanding the French language and the mistakes the French make understanding our language but what does it matter? Being genuine and being your authentic self is what really counts – I see these qualities in the French people we are getting to know and care deeply for.

'Being part' of a community has never been as important to me as it is now and we (myself and the grumpy old man) feel a sense of belonging here in Marie Levescault (and I hope you have that sense too) - and that is something I did not expect.



# Focus sur vos agents Municipaux !

Vous ne les connaissez peut être pas ou alors ce sont de vieilles connaissances ?

Vous les croisez souvent au détour d'un chemin, aux abords de la mairie, en bordure de route... Bref, partout où leur présence et leur savoir-faire sont demandés.

Et quand on dit savoir-faire, ce n'est pas un vain mot car l'étendue de leurs tâches quotidiennes est vaste et réclame souvent un subtil mélange entre connaissances techniques et ingéniosité.

Rencontre avec Jean Jacques et Nicolas, « le petit nouveau ! »



**Jean-Jacques, bien sûr, les habitants de Mairé L'Evescault te connaissent bien, mais peux-tu te présenter rapidement ?**

Jean-Jacques : Eh bien, cela fait 26 ans que je travaille dans la commune. Auparavant, j'ai travaillé dans la culture et la vigne !

**Tu ne manques pas de travail sur la commune, mais que préfères tu faire ?**

Jean-Jacques : J'aime beaucoup diversifier mon travail, ne pas toujours faire la même chose, sinon, ça ne va pas ! Honnêtement, je n'ai pas de préférence ! Je touche un peu à tout.

**Si tu devais décrire Mairé L'Evescault en quelques mots ?**

Jean-Jacques : C'est vraiment une jolie commune au plus près de la nature, très boisée et j'apprécie son calme !

**Quel est ton péché mignon ?**

Jean-Jacques : La gourmandise ! En plus, j'ai récemment arrêté de fumer cela n'arrange pas les choses !

**Allez, passons aux questions cool ! Si tu devais partir sur une île déserte avec 3 objets, qu'emmènerais-tu ?**

Jean-Jacques : 3 objets ? C'est beaucoup... non, non ! Un seul objet, mon journal !

**Quelle est ta plus grande qualité ?**

Jean-Jacques : La patience.

**As-tu des passions, un hobby ?**

Jean-Jacques : Oui le jardinage.

**Merci beaucoup Jean-Jacques**





**Nicolas, bonjour, peux-tu te présenter rapidement ?**

Nicolas : Bonjour, et bien j'ai 34 ans, je vis en couple et je serai bientôt papa !

**Pourquoi avoir choisi de rejoindre notre commune afin d'y travailler ?**

Nicolas : Principalement à cause du travail et des horaires. En effet, auparavant, je travaillais chez CITERGAZ. Les horaires étaient compliqués et aléatoires avec des horaires de nuit. Ma décision s'est concrétisée avec l'arrivée d'un bébé en Octobre. Je souhaite privilégier ma vie de famille, désormais. Et puis, j'aime vraiment travailler au grand air !

**Tu ne manques pas de travail sur la commune, mais que préfères-tu faire ?**

Nicolas : J'aime beaucoup les espaces verts, entretenir les jardins, etc.

**Si tu devais décrire Mairé L'Evescault en quelques mots ?**

Nicolas : Curieusement, alors que j'habitais Limalonges, je ne connaissais pas bien Mairé L'Evescault. C'est une commune accueillante, un petit village près de la nature qui mérite le meilleur entretien possible !

**Allez, passons aux questions cool ! Si tu devais partir sur une île déserte avec 3 objets qu'emmènerais-tu ?**

Nicolas : Oh là ! C'est compliqué car je m'ennuie très vite ! Sûrement un livre, une radio et ... une canne à pêche il faut bien manger quand même !

**Quel est ton péché mignon ?**

Nicolas : Eh bien, justement : la gourmandise ! J'adore les gâteaux !!

**Quelle est ta plus grande qualité ?**

Nicolas : la gentillesse !

**As-tu un incroyable talent ?**

Nicolas : En général, je fais un maximum de choses tout seul par moi-même.

**Un top moment depuis ton arrivée chez nous ?**

Nicolas : Eh bien, pas vraiment... Je suis réellement heureux tous les jours depuis que je suis arrivé !

**As-tu des passions, un hobby ?**

Nicolas : Oui, j'adore faire du cani-cross avec mon chien : c'est un Border-Collie qui s'appelle Nino ! J'aime aussi beaucoup l'enduro Moto.

**Merci beaucoup Nicolas et bienvenue à Mairé L'Evescault**

Voilà ! Vous connaissez mieux maintenant Nicolas et Jean-Jacques. N'hésitez pas à les saluer quand vous les rencontrerez, à pied, en voiture ou en tracteur : ils entretiennent votre commune et ne ménagent pas leurs efforts !



## Rappel des réglementations

**Travaux de bricolage ou de jardinage.** Les activités nécessitant l'utilisation d'appareils bruyants, comme les tondeuses, tronçonneuses, perceuses ou autres, sont possibles à des heures précises.



Les jours ouvrables : de 8h à 12 h et de 14 h à 19 h ;

les samedis, de 9 h à 12 h et de 15 h à 19 h ;

les dimanche et jours fériés, de 10 h à 12 h (arrêté préfectoral).

**Brûlage des végétaux.** Les déchets verts sont constitués des éléments issus de la tonte de pelouses, de la taille de haies et d'arbustes, d'élagages, de débroussaillage et autres pratiques similaires. En application de l'article 84 du Règlement Sanitaire Départemental, le brûlage à l'air libre de ces déchets est interdit (sauf cas dérogatoire), en raison des nuisances qu'il entraîne : troubles de voisinages générés par les odeurs et la fumée, pollution de l'environnement et de l'air, risque de propagation d'incendie, impact sanitaire.




Le non-respect de cette interdiction peut entraîner des peines d'amendes.

S'agissant des agriculteurs ou exploitants forestiers, les pratiques d'écobuage ou de brûlages liés à leurs activités s'exercent en dehors du champ d'action du RSD. La règle générale définie à l'article L 131-1 du code forestier est l'interdiction pour toute personne autre que les propriétaires ou occupants de parcelles de porter ou d'allumer du feu à moins de 200 mètres des bois et forêts ainsi que des terrains assimilés soumis aux dispositions de l'article L 131-4 du code forestier.

Les agriculteurs et exploitants forestiers peuvent, dans certaines conditions (périodes, distance des bois) réaliser des opérations de brûlage encadrés par l'arrêté du 29 juin 2010 portant réglementation relative aux brûlages, à la prévention des incendies et à la protection de l'air.

**Tout brûlage est interdit pendant la période du 1er juin jusqu'au 30 septembre.**

## Rappel sur Le tri sélectif

Dans ce container,	A mettre
	<b>TOUS LES PAPIERS</b>
	<b>BOUTEILLES et BOCAUX EN VERRE</b> (vaisselle et vitres : aux gravats !)
	<b>TOUS LES AUTRES EMBALLAGES PLASTIQUE</b> TOUS les films plastiques TOUTES les « poches » plastiques TOUS les pots type « yaourt » TOUTES les barquettes

Des bacs de tri sélectifs "emballages et plastiques" ont été rajoutés à côté des bacs d'ordures ménagères et sont ramassés tous les 15 jours, en alternance.

## Déchèterie Sauzé-Vaussais

### Horaires d'ouverture

Période	Lun	Mar	Mer	Jeu	Ven	Sam
du 01/04 au 30/09			9H30-12H 14H-18H			
du 01/10 au 31/03			9H30-12H 14H-17H			



Impasse des Carrières  
79190 Sauzé-Vaussais



### Déchets admis



➔ Depuis le 1er juin 2019, l'accès en déchèterie est soumis à la présentation de l'autocollant de la communauté de communes Mellois en Poitou apposé sur le pare-brise des véhicules.

**Vous pouvez vous procurer ce macaron à la mairie**





## TARIF ACTUEL DE LOCATION DES SALLES COMMUNALES

### Location de la salle des fêtes

Période du 1 <sup>er</sup> mai au 14 octobre				Période du 15 octobre au 30 avril			
<u>Particuliers</u> habitant la commune de Mairé-L'Evescault		Particuliers n'habitant pas la commune de Mairé-L'Evescault		Particuliers habitant la commune de Mairé-L'Evescault		Particuliers n'habitant pas la commune de Mairé-L'Evescault	
Salles	cuisine	salles	cuisine	salles	cuisine	salles	cuisine
60.00 €	50.00	150.00	60.00	100.00	50.00	250.00	60.00

Période du 1 <sup>er</sup> mai au 14 octobre				Période du 15 octobre au 30 avril			
<u>Associations</u> de la commune de Mairé-L'Evescault		Associations hors commune de Mairé-L'Evescault		Associations de la commune de Mairé-L'Evescault		Associations hors commune de Mairé-L'Evescault	
Salles	cuisine	salles	cuisine	salles	cuisine	salles	cuisine
60.00 €	gratuit	60.00	60.00	100.00	gratuit	100.00	60.00

Un chèque de caution de 600.00 euros sera demandé pour chaque location.

### Location de la vaisselle

	Plats	Autres articles
Habitants ou associations de la Commune	0.27 €	0.04 €
Habitants ou associations hors Commune	0.37 €	0.05 €
Tout article loué perdu ou cassé sera facturé selon sa valeur de remplacement.		

### Location de la petite salle polyvalente « la Boulite » :

- Particuliers et associations de la Commune : 30.00 €
- Location aux jeunes de la Commune : 10.00 €
- Particuliers et associations hors Commune : 40.00 €

L'occupation par les associations de la Commune est gratuite lorsqu'elle est sans but lucratif.

Une caution de 150.00 euros sera demandée pour chaque location.



## CONTACT

UDAF des Deux -Sèvres  
171, avenue de Nantes  
CS18519  
79025 Niort Cedex

05 49 04 76 76  
istf@udaf79.asso.fr

ATI 79

8 rue Alsace Lorraine  
CS 58835  
79029 Niort Cedex

05 49 06 85 60

tuteursfamiliaux@ati79.asso.fr

Tribunal de Proximité de Bressuire  
19, boulevard Albert 1er  
79300 Bressuire

Tribunal Judiciaire de Niort  
18 Rue Marcel Paul  
79000 Niort

Informations et documents  
à retrouver sur le site  
[www.udaf79.fr](http://www.udaf79.fr)

rubrique Services aux  
familles / Soutien et aide  
aux tuteurs familiaux

UDAF des Deux-Sèvres // Pôle  
Protection Juridique des Majeurs //  
2019 // version n°3 mise à jour  
juillet 2021

## INFORMATION ET SOUTIEN AUX TUTEURS FAMILIAUX



Vous souhaitez exercer une mesure de protection en faveur de l'un de vos proches, ou vous venez d'être désigné tuteur ou curateur familial par le Juge des Tutelles,

l'UDAF des Deux-Sèvres et l'ATI 79 peuvent vous apporter...

### ... UNE INFORMATION

- sur le contenu des divers régimes de protection : mandat spécial, curatelle, tutelle, mandat de protection future, habilitation familiale ;
- sur la procédure d'instauration des mesures de protection devant le Tribunal ;
- sur votre mission de tuteur ou curateur (protection des biens et/ou de la personne)

### ... UN CONSEIL TECHNIQUE

dans les démarches et formalités à accomplir (courriers à envoyer, établissement de l'inventaire, requêtes diverses, comptes rendus de gestion ...).

### ... UNE EXPLICATION

sur les aides et dispositifs médico-sociaux.

### PERMANENCES CDAD \*

Tous les 4<sup>e</sup> mercredis de chaque mois  
de 10 h à 12 h  
Mairie de Thouars - 15, place St Laon  
79100 THOUARS

### RENDEZ-VOUS PERSONNALISÉ

A l'UDAF  
• 171, avenue de Nantes 79025 NIORT  
• 29 A, boulevard du Guédeau 79300 BRESSUIRE

A l'ATI  
• 8, rue Alsace Lorraine 79000 NIORT  
• 14, rue Louis Braille 79200 PARTHENAY

Au Tribunal de proximité de Bressuire  
Sur proposition du juge

### INFORMATIONS COLLECTIVES

À Niort et à Bressuire

Pour connaître les modalités et poser vos questions, adressez-vous à l'adresse mail suivante : [istf@udaf79.asso.fr](mailto:istf@udaf79.asso.fr)

\* Conseil Départemental d'Accès aux Droits

**PROXIMITÉ**

**QUALITÉ DE SERVICE**

**OFFRE GLOBALE**

**DIMENSION HUMAINE**

**À VOS CÔTÉS DEPUIS 1945**

## LES SERVICES DE L'ADMR

### SERVICES ET SOINS AUX SÉNIORS

- Aide à domicile : Lever/coucher, aide à la toilette, entretien du logement, préparation des repas, aide administrative, garde à domicile
- Accompagnement hors du domicile : Transport accompagné, aide au déplacement
- Aide aux aidants
- Téléassistance **FILIEN**

### ACCOMPAGNEMENT DU HANDICAP

### ENFANCE ET PARENTALITÉ

- Garde d'enfants à domicile
- Soutien aux familles
- Action socio-éducative (Technicien d'Intervention Sociale et Familiale)

### ENTRETIEN DE LA MAISON

- Entretien du logement : Ménage, vitres...
- Entretien du linge, repassage

**Pour toute information, vous pouvez contacter l'association du Chef-Boutonnais et du Sauzéen au 05 49 29 56 89.**  
**[admr.cantonchefboutonne@fede79.admr.org](mailto:admr.cantonchefboutonne@fede79.admr.org)**



**ADMR**  
pour tous, toute la vie, partout

**Vous souhaitez :**

- Etre utile à ceux qui nous entourent ;
- Agir pour le développement local ;
- Vivre une expérience humaine enrichissante ;
- Soutenir l'emploi local des salariés d'intervention.

**Rejoignez l'équipe de bénévoles**



**RÉSEAU DE TRANSPORT SOLIDAIRE EN PAYS MELLOIS**



**CONTACTEZ NOTRE STANDARD AU 07 67 41 63 66**

**Pour des déplacements occasionnels :**

- rendez-vous médicaux, paramédicaux, dentistes
- rendez-vous administratifs et sociaux
- entretiens d'embauche, examens
- marchés, courses, distributions alimentaires
- correspondances la plus proche avec un autre moyen de transport
- visites à un proche, aux malades, personnes en maison de retraite

Sont exclus les trajets pris en charge dans le cadre de l'assurance-maladie.



# Mission Locale SUD DEUX-SÈVRES

**Jeunes 16 - 25 ans**



**Accueil - Information - Accompagnement - Conseil**

## EMPLOI - FORMATION - ORIENTATION

Appui aux démarches administratives et quotidiennes



### Des permanences près de chez vous



**www.mls79.fr**  
05.49.17.50.57

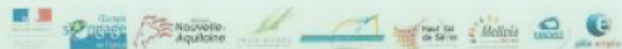


**www.jeuneaniort.org**  
05.49.17.50.53

**NIORT (SIÈGE)**  
Rue François Viète  
79000 NIORT

**MELLE**  
1, chemin du Simplot  
79500 MELLE

**SAINTE-MAXENT-LE-COLE**  
7, boulevard de la Trouillette  
79400 ST-MAXENT-LE-COLE



# UN PROJET DE RÉNOVATION ÉNERGÉTIQUE ? AYEZ LE REFLEXE FRANCE RÉNOV'.

Le service public pour mieux rénover votre habitat ou votre entreprise.



Service public gratuit et indépendant

France Rénov' et le CRER vous accompagnent dans la rénovation énergétique de votre habitat ou de votre entreprise avec 15 permanences !

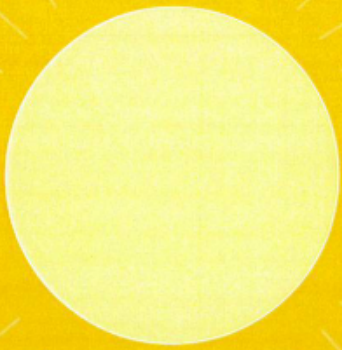
Faites appel aux conseillers France Rénov' : le service public de référence, gratuit et indépendant pour vous informer et vous guider.



Pour contacter directement un Conseiller France Rénov' Mellois Sèvre et Gâtine et prendre rendez-vous :

- Centre Régional des Énergies Renouvelables (CRER)
- Tél. 05 49 08 99 14
- E-mail : [contact@crer.info](mailto:contact@crer.info)



**Canicule,  
fortes chaleurs**

**Protégez-vous avant  
les premiers effets**

### Quels sont les effets de la chaleur ?



Crampes



Fatigue  
inhabituelle



Maux  
de tête



Fièvre > 38°C



Vertiges /  
Nausées



Propos  
incohérents

Si vous voyez quelqu'un victime d'un malaise, de propos incohérents et de fortes fièvres, **appelez le 15**.

### BON À SAVOIR

À partir de 65 ans ou en situation de handicap, je peux bénéficier d'un accompagnement personnalisé. Il me suffit de contacter ma mairie ou mon Centre Communal d'Action Sociale (CCAS).

### Comment me protéger ?



Je reste au frais



Je bois de l'eau



J'évite de boire  
de l'alcool



Je mange  
en quantité  
suffisante



Je ferme les volets  
et fenêtres le jour,  
j'aère la nuit



Je mouille  
mon corps



Je donne et je prends  
des nouvelles  
de mes proches



Je fais  
des activités  
sans effort

### ATTENTION

Je suis particulièrement concerné si je suis enceinte, j'ai un bébé ou je suis une personne âgée. Si je prends des médicaments : je demande conseil à mon médecin ou à mon pharmacien.

### La canicule, c'est quoi ?



Il fait très chaud.

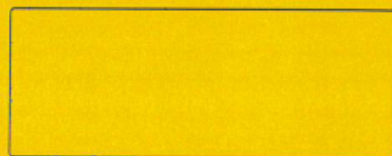


La température ne descend pas la nuit, ou très peu.



Cela dure 3 jours ou plus.

En cas de malaise, **APPELEZ LE 15**



POUR EN SAVOIR PLUS : 0 800 06 66 66\* (appel gratuit)

[www.solidarites-sante.gouv.fr](http://www.solidarites-sante.gouv.fr)

[www.meteo.fr](http://www.meteo.fr) pour consulter la météo et la carte de vigilance

\*Canicule info service au 0800 06 66 66, appel et service gratuits. Ouvrir uniquement pendant les périodes de fortes chaleurs.







# FRANCE SERVICES SAUZÉ-VAUSSAIS



## HORAIRES D'OUVERTURE

**LUNDI : 13H30 - 17H30**

**MARDI : 9H - 17H30**

**MERCREDI : 9H - 12H**


**JEUDI : 9H - 17H30**

**VENDREDI : 9H - 12H**

[franceservices.sauze@melloisenpoitou.fr](mailto:franceservices.sauze@melloisenpoitou.fr)

**A CHACUN SON SERVICE PUBLIC**

**Santé, famille, retraite,  
recherche d'emploi...  
Les services du quotidien  
à moins de 30 minutes  
de chez vous.**



**Céline et Marie  
vous accueillent  
UNIQUEMENT  
SUR RDV**

**CONTACT :**  
**05.49.07.75.22**  
ESPACE SALCIDO 1ER ÉTAGE  
40 GRAND RUE  
79190 SAUZÉ-VAUSSAIS

Suivez notre actualité sur [melloisenpoitou.fr](http://melloisenpoitou.fr) et



# Numéros utiles

Pour accéder aux services actuels offerts par la communauté de communes, contactez-nous à partir des numéros utiles.



## Écoles

☎ 05 49 27 56 84 service scolaire, transport scolaire, (inscriptions, lignes...) restauration scolaire

## Enfance, jeunesse

☎ 05 49 27 56 84

## Sports

☎ 05 49 35 13 57 base de plein air du Lambon  
☎ 05 49 07 15 69 équipements sportifs couverts  
☎ 05 49 07 15 69 service piscines  
☎ 05 49 27 01 91 piscine Aqua'Melle

## Aménagement et urbanisme

☎ 05 49 29 83 93

## Tourisme

☎ 05 49 27 09 62 Pays d'art et d'histoire  
☎ 05 49 27 26 98 musée de Rauranum  
☎ 05 49 32 85 11 village vacances du Lambon

## Service d'aide à domicile

☎ 05 49 27 80 20 centre intercommunal d'action sociale (CIAS) (ménage, portage de repas, toilette des personnes âgées...)

## Assainissement

☎ 05 49 29 13 16 accueil  
☎ 06 83 37 57 10 numéro d'urgence (secteurs Celles-sur-Belle, Lezay, Melle)  
☎ 06 67 01 62 45 numéro d'urgence (secteurs Brioux-sur-Boutonne, Chef-Boutonne, Sauzé-Vaussais)

## Environnement

☎ 05 49 27 56 79 achat de composteurs, collecte des ordures ménagères, collecte des encombrants, déchèteries, location de broyeurs

## Patrimoine immobilier

☎ 05 49 07 78 42

## Associations du territoire

☎ 05 49 290 290 demande de participation, versement

## Développement économique

☎ 05 49 290 290

## France services

☎ 05 49 07 75 22 Site de Sauzé-Vaussais

Pour toute autre demande d'information, merci de contacter l'accueil général au 05 49 290 290.

Pour plus d'informations :  
[www.melloisenpoitou.fr](http://www.melloisenpoitou.fr)

Siège administratif : Les Arcades, 2 place de Strasbourg - 79500 MELLE

Courriel : [accueil@melloisenpoitou.fr](mailto:accueil@melloisenpoitou.fr)